



© Jean Clottes - Ministère de la Culture

dossier de presse

LA CAVERNE DU PONT D'ARC



© Fabre-Speller Architectes-Atelier 3A Ollier - F.Neou - Scène - SYCPA



Sommaire

Éditos	1-2
1. LA CAVERNE DU PONT D'ARC, une réplique pour faire partager au plus grand nombre ce trésor légué par nos ancêtres	
• La plus grande réplique de grotte ornée au monde.....	3
- La science et la technologie au service de la restitution.....	5
- Parti pris architectural.....	6
- L'émotion restituée.....	6
- Le centre de découverte.....	7
- La réalisation de la Caverne du Pont d'Arc en images.....	8-19
• Un enjeu territorial.....	20
2. LA GROTTÉ ORNÉE DU PONT D'ARC, un site majeur dans l'histoire de l'humanité	
• La découverte.....	21
• Dates clés.....	22
• L'équipe scientifique.....	23
• La grotte ornée du Pont-d'Arc, inscrite au Patrimoine mondial de l'UNESCO.....	26
3. AUTOUR DE LA CAVERNE DU PONT D'ARC	
• Partenariat scientifique avec le musée du quai Branly.....	27
• Publications et documentaires.....	27-28
• Culture et patrimoine en Ardèche.....	29
• Ardèche, terre plurielle.....	30
• La culture valeur forte de Rhône-Alpes !.....	31
4. Annexes	
• Informations pratiques.....	32
• Partenaires.....	33
• Principaux intervenants du projet.....	34-35
• Contacts.....	36

Éditos

« Pouvait-on imaginer que le premier acte culturel de l'humanité ne soit pas associé à une exceptionnelle création moderne ? La grotte ornée du Pont-d'Arc dite grotte Chauvet invite à un grand voyage dans le temps, une merveilleuse plongée au cœur de l'humanité et un repère majeur de l'histoire de la civilisation. Notre ambition est de permettre aux visiteurs de ressentir les mêmes émotions, les mêmes sensations, la surprise absolue d'une découverte unique au monde. Et aujourd'hui ce projet fou d'un point de vue technologique, artistique et scientifique devient réalité. Au fil des ans, grâce à ma volonté partagée par l'État, les collectivités territoriales, les scientifiques et chaque acteur individuel de ce projet, j'ai pu faire de ce projet, un acte fort et ambitieux. Aujourd'hui, nous pouvons être fiers de présenter au monde une reconstitution parfaite de la grotte ornée du Pont-d'Arc, soit la plus grande restitution de grotte jamais réalisée.

En révélant l'invisible au cœur des gorges de l'Ardèche, nous offrons à l'humanité un véritable parcours initiatique, guidant les générations actuelles et futures, vers nos racines d'hommes libres et de penseurs universels. »

Pascal Terrasse

Président du Grand Projet La Caverne du Pont d'Arc
Député de l'Ardèche

« Découverte il y a tout juste 20 ans, la grotte ornée du Pont d'Arc accumule les superlatifs. Cette cavité unique, inscrite au patrimoine de l'UNESCO en juin dernier, est la doyenne des grottes ornées de l'humanité mais aussi la plus belle de toutes, la plus grande et la mieux conservée.

Riche d'un bestiaire exceptionnel, cette « grotte à remuer le temps » n'en finit pas de susciter l'enthousiasme de ceux qui ont eu le très rare privilège d'y pénétrer.

C'est dire l'ampleur du défi que se sont lancé le Département de l'Ardèche et la Région Rhône-Alpes, réunis dans un syndicat mixte pour mener à bien un projet qui a reçu le soutien du ministère de la Culture : concevoir une Caverne du Pont d'Arc, réplique de la grotte authentique, qui restitue la magie de son illustre modèle. Cet ambitieux équipement culturel allie l'audace du geste artistique aux technologies les plus avancées, dont certaines utilisées pour la première fois. Grâce à lui, il est permis d'affirmer que, de la grotte ornée du Pont d'Arc il y a 36 000 ans à la Caverne aujourd'hui, en passant par l'invention du cinématographe par les frères Lumière en 1895, la longue histoire d'amour de la région Rhône-Alpes avec l'image est loin d'être terminée ! »

Jean-Jack Queyranne

Président de la Région Rhône-Alpes,
ancien Ministre,
Vice-président du Grand Projet La Caverne du Pont d'Arc

Éditos

« Je suis fier, incroyablement fier de pouvoir dire que l'Ardèche est le lieu géographique où se trouve La grotte ornée du Pont-d'Arc dite Grotte Chauvet. Cette fierté, c'est une fierté collective. De celles qui vous font gravir des montagnes et vous conduisent à deux, puis dix, puis cent, puis... tous, à trouver les solutions pour que ce qui est ici, ce trésor de l'intelligence, de la sensibilité, de la présence humaine soit révélé au plus grand nombre.

36 000 ans nous séparent de ces hommes, artistes de haut-vol, qui s'établirent là, à quelques mètres d'une rivière qui aujourd'hui encore définit notre territoire.

Presque tout est semblable, la nature – elle – n'a pas pris une ride. Notre ambition est qu'il en soit de même. Préserver ce chef-d'œuvre pour les générations futures, continuer à ce qu'il soit indestructible, épargné par les outrages des hommes et du temps est le fondement même de notre action. Une réplique pour tous, un espace préservé pour la science et... pour nos descendants.

A l'échelle d'une vie, vingt ans c'est long, bien moins déjà dans le temps de la collectivité, rien du tout dans celui de l'humanité. Le Département a su s'inscrire dans le temps qui lui revient pour faire émerger avec ses partenaires, l'espace culturel public qui parlera des chasseurs-cueilleurs et fabuleux artistes. De cela aussi, je suis fier. »

Hervé Saulignac

Président du Département de l'Ardèche
Vice-président du Conseil régional Rhône-Alpes

« La Grotte Chauvet, ce « joyau planétaire », contient intactes les traces de vie de nos ancêtres d'il y a 36 000 ans. Les peintures des parois, mais aussi les aménagements spatiaux que l'Homme y a produits ainsi que le rôle que jouait le Pont d'Arc face à la cavité, révèlent une part de notre très ancienne Humanité.

Trop fragile pour recevoir des visiteurs, on s'attache à lui assurer une conservation optimale pour la transmettre aux générations futures.

Mais les secrets qu'elle contient doivent être connus de tous. Les outils actuels de communication virtuelle permettent de la faire rayonner à l'échelle mondiale ! Plus près, la Caverne du Pont d'Arc la restituera fidèlement en grande partie, touchant en profondeur l'âme et l'intimité de chacun. »

Alain Triolle

Préfet de l'Ardèche

« La grotte ornée du Pont-d'Arc dite Grotte Chauvet est l'un des plus exceptionnels témoignages de l'invention de l'art par les hommes, et c'est pourquoi nous avons le devoir de transmettre à nos enfants et aux générations futures cet héritage plurimillénaire. L'association pour la mise en valeur de la Grotte ornée du Pont-d'Arc est née de la conviction que cet inestimable trésor, qui héberge les plus anciennes traces de notre humanité, doit être accessible au plus grand nombre. A ce titre, elle met en valeur la grotte sur le plan culturel, et participe au rayonnement national et international du projet. »

Marc Ladreit de Lacharrière

Président de l'association pour la mise en valeur de la Grotte ornée du Pont-d'Arc

1. LA CAVERNE DU PONT D'ARC, Faire partager au plus grand nombre ce trésor de l'humanité légué par nos ancêtres

La plus grande réplique de grotte ornée au monde



© Illustration Fabre-Speller Architectes - Atelier 3A Ollier

Plus importante réplique de grotte ornée au monde, la Caverne du Pont d'Arc, est installée sur les hauteurs de Vallon Pont d'Arc, sur le site du Razal, au cœur d'un espace boisé de 29 d'hectares. Les 8 500 m² de la Grotte ornée du Pont-d'Arc dite Grotte Chauvet sont compactés sur 3 000 m². Comme pour la vraie grotte, la totalité du parcours s'effectue sur une passerelle et est ponctuée de 10 stations d'arrêt et d'observation. Développée en lien étroit avec l'équipe de recherche scientifique, la Caverne du Pont d'Arc est un lieu innovant faisant appel à des techniques scénographiques jamais mises en œuvre à une telle échelle. Le relief des parois est restitué au millimètre, et les peintures, gravures et représentations les plus remarquables ainsi que les éléments paléontologiques et géologiques essentiels sont traités à l'échelle 1 à partir des originaux numérisés. L'objectif est de restituer les émotions suscitées par la grotte originale et de révéler l'invisible.

Après l'émotion, l'explication. Le centre de découverte, deuxième élément culturel, permet aux visiteurs de mieux comprendre l'environnement et le quotidien des hommes et des femmes qui vivaient sur notre territoire il y a 36 000 ans.

La réalisation de ce projet portée par l'équipe du syndicat mixte de la Caverne du Pont d'Arc a été confiée aux architectes du cabinet Fabre / Speller (Xavier Fabre et Vincent Speller) et de l'Atelier 3A (Albert Ollier) associés, pour la scénographie, à l'agence parisienne Scène (Jean-Hugues Manoury et Mélanie Claude). La réplique est administrée par la société Kleber Rossillon spécialisée dans la gestion de sites culturels et touristiques dans le cadre d'une délégation de service public.



Animés de la volonté commune de faire partager au plus grand nombre ce sanctuaire pariétal préhistorique, le Département de l'Ardèche et le Conseil régional de Rhône-Alpes ont créé en 2007, le Syndicat mixte de la Caverne du Pont d'Arc. Un important travail d'investigations a été réalisé et une charte de coopération entre l'Etat, la Région Rhône-Alpes et le Département de l'Ardèche a été signée.

Restituer la grotte ornée du Pont-d'Arc répond à deux ambitions :

- concevoir et mettre en œuvre un grand projet culturel digne du patrimoine universel que constitue la grotte originale ;
- favoriser le développement territorial, le rayonnement et la notoriété internationale de l'Ardèche et de toute une région, en prenant appui sur ce grand projet culturel.

LA CAVERNE DU PONT D'ARC EN BREF

- Un projet porté par le Conseil régional Rhône Alpes et le Département de l'Ardèche, avec un soutien fort de l'Etat et de l'Union Européenne
- Une réalisation confiée à un groupement de maîtrise d'œuvre réunissant 35 entreprises de construction, industrielles, artisanales et artistiques.
- Plus grande réplique au monde : 3 000 m² au sol et 8 180 m² de décors créés au total (sol, parois, plafonds)
- 55 millions d'euros investis : Conseil régional Rhône-Alpes 14,7 M, Département de l'Ardèche 14,7 M, État 12,2 M, Union Européenne 9,9 M et le gestionnaire Kléber Rossillon 3,5 M.
- Architectes : cabinet Fabre-Speller (Clermont Ferrand) associé à Atelier 3 A du Teil
- Scénographe : société Scène
- Les sens des visiteurs stimulés : ouïe, choc thermique, sensation d'humidité, odeurs...
- 30 mois de travaux
- Ouverture le 25 avril 2015
- Site culturel, socle d'une nouvelle politique territoriale, culturelle et patrimoniale

LA SCIENCE ET LA TECHNOLOGIE AU SERVICE DE LA RESTITUTION

© EURL Perazio



© Christian Tran Socra Arcos



La réalisation de la réplique est le résultat d'une étroite collaboration avec l'équipe scientifique. Conçue dans un esprit naturaliste, la réplique reproduit fidèlement les volumes complexes et tourmentés de la Grotte ornée du Pont-d'Arc.

Pour conserver l'apparence des volumes originaux, les spécialistes ont utilisé un modèle 3D et la technique de l'anamorphose. A l'aide d'un scanner haute précision, un modèle numérique en trois dimensions de la cavité a été réalisé.

Trois étapes ont été nécessaires pour obtenir cet exploit technologique :

- L'enregistrement d'un « nuage de points » destiné à obtenir une surface continue correspondant à la volumétrie originelle.
- La prise de 6 000 photos numériques
- La superposition de ces photos sur les parois informatiques correspondantes.

Réalisé sous la direction du Syndicat mixte par **Guy Perazio (Cabinet Pérazio - Isère), Créatime et Campenon Bernard Régions**, ce modèle numérique 3D est un outil révolutionnaire à la disposition des chercheurs, des scénographes et des architectes qui réalisent la Caverne du Pont d'Arc.

Comité scientifique de la Grotte ornée du Pont-d'Arc

Le Comité scientifique international présidé par le préhistorien Jean Clottes (directeur des recherches scientifiques de la Grotte ornée du Pont-d'Arc dite Grotte Chauvet de 1998 à 2006) expertise les différentes restitutions.

PRÉSIDENT :

Jean Clottes – conservateur général du patrimoine, expert international d'art rupestre auprès de l'UNESCO et de l'ICOMOS, et président d'honneur de la Société préhistorique française.

MEMBRES :

Marie Bardisa – conservatrice de la grotte ornée du Pont-d'Arc

Jean-Michel Geneste – directeur de l'équipe scientifique de la grotte ornée du Pont-d'Arc et directeur du Centre national de préhistoire

Jean-Jacques Delannoy – directeur du laboratoire EDYTEM de l'université de Savoie

Geneviève Pinçon – responsable scientifique du site du Roc-aux-Sorciers

Gerhard Bosinski – professeur honoraire de l'université de Cologne

Roberto Ontañón Peredo – chef de la section archéologie au service du patrimoine culturel de la province de Cantabrie

Marc Groenen – professeur de préhistoire de l'université Libre de Bruxelles

Harald Floss – préhistorien de l'université de Tubingen

André Delpuech – conservateur du patrimoine, responsable des collections Amériques du musée du quai Branly

Abdellah Salih – directeur du Patrimoine du Maroc

Margareth Conkey – professeur d'anthropologie de l'université de Berkeley – Etats-Unis

Yann-Pierre Montelle – préhistorien de l'université de Canterbury – Nouvelle-Zélande

Miquel Barcelo – artiste-plasticien

Anne Le Bot-Helly – conservatrice régionale de l'archéologie

Patricia Guillermin – conservatrice du musée régional d'archéologie



PARTI PRIS ARCHITECTURAL

Le cabinet d'architectes Xavier Fabre/Vincent Speller associé à l'Atelier 3A a conçu le projet comme une empreinte dans le paysage. **Le site comprend cinq bâtiments (la réplique, la galerie de l'Aurignacien, le pôle pédagogique, l'espace événementiel, le pôle restauration) répartis sur une dizaine d'hectares.** Chacun des espaces est joignable en 3 à 6 minutes, et chaque visiteur peut choisir l'ordre et le rythme d'un parcours jalonné de surprises et de découvertes.

Cette structure éclatée rend autonomes et distincts les bâtiments, par ailleurs fortement intégrés à la topographie du site. Implantés au ras du sol et le plus discrètement possible, les différentes entités qui forment la Caverne du Pont d'Arc donnent l'impression de murs qui surgissent de terre. L'intégration paysagère constitue une attention prioritaire de ce projet, les bâtiments sont des prolongations de la topographie et ne dépassent pas la cime des arbres.

La discrétion de l'architecture ne signifie pas son absence, mais plutôt l'émergence d'une architecture « neutre », topographique, répétitive dans ses rythmes et qui permet de souligner discrètement les éléments forts du site et du programme.

L'ÉMOTION RESTITUÉE

La scénographie témoigne d'une expérience privilégiée : l'entrée et la progression dans un univers chargé d'une puissance spirituelle et d'une qualité esthétique extraordinaires. Elle met l'accent sur le caractère monumental de la grotte, sa beauté et la remarquable fraîcheur de ses vestiges. **Pour reconstituer l'atmosphère du milieu souterrain, les cinq sens sont stimulés. Fraîcheur, humidité, silence, obscurité, sensations olfactives contribuent à immerger les visiteurs dans cet univers si particulier, qui semble encore habité par la présence des hommes mais aussi celle des ours.** D'importants moyens ont notamment été déployés afin de recréer la spécificité acoustique de la grotte, son ambiance silencieuse, propice au recueillement et à la concentration. Les concrétions colorées qui font de la Grotte ornée du Pont-d'Arc un ensemble géologique exceptionnel sont restituées.

L'ensemble de cette restitution coordonné par le Groupement SOCRA-Campenon Bernard Régions SOCRA réunit les ateliers Arc et Os créés par Alain Dalis à Montignac et Gilles Tosello à Toulouse, Déco-Diffusion, Atelier Artistique de Béton, Cofex, Freyssinet, Cossima Dasplet et Phénomènes.

LA GALERIE DE L'AURIGNACIEN

Pour compléter la visite et prolonger l'expérience, la galerie de l'Aurignacien, dont la scénographie est confiée à l'agence Tempora (Bruxelles), accueille petits et grands pour mieux comprendre le Paléolithique, sa faune, sa flore et l'humanité d'il y a 36 000 ans.

Le parcours débute avec la salle de projection où un film spectaculaire plonge le visiteur dans une reconstitution de l'époque aurignacienne où l'on retrouve le décor du Pont d'Arc, ses animaux, la grotte et ses peintures.

À l'issue de la projection, les doubles portes situées sous l'écran s'ouvrent sur un parcours immersif au milieu de rhinocéros laineux, mammouth primigenius, mégacéros et autre bison des steppes. Des scènes de la vie quotidienne et d'ornementation d'une paroi rocheuse complètent la découverte.



L'exposition proposée dans la galerie de l'Aurignacien s'articule autour des trois thèmes suivants :

- **Nos ancêtres préhistoriques** : cette partie de l'exposition fait un état des lieux des connaissances sur nos ancêtres qui ont peint les parois de la Grotte ornée du Pont-d'Arc : qui étaient-ils ? D'où venaient-ils ? Que faisaient-ils ?
- **L'Ardèche il y a 30 000 ans** : alors que la Terre vit une période glaciaire, cette section présente le visage de l'Ardèche et ses paysages fréquentés par nos ancêtres. Mammouth, lion et ours des cavernes, rhinocéros laineux sont notamment présents dans l'exposition et mis en scène d'une façon spectaculaire.
- **L'art pariétal, art des origines** : cette partie est le thème majoritairement abordé dans l'exposition et constitue la clef de voûte de la visite. Ainsi, La Caverne du Pont-d'Arc est le seul lieu en France et un des rares au monde qui traite de l'art pratiqué par nos ancêtres. Sont abordées les conditions de réalisation (moyens, techniques picturales, thèmes traités,...) mais également la question fondamentale du sens.



© SYCPA - Sébastien Gayet

LA GALERIE DE L'AURIGNACIEN EN BREF

- 6 animaux reproduits à l'identique (ours, mammouth, mégacéros, félin, bison et rhinocéros laineux) et 5 reproductions humaines dont un enfant dans des décors végétalisés.
- Un panorama géant de 700 m² réalisé à partir de 1500 photos
- Une salle de cinéma de 65 places
- 35 interviews d'experts diffusés sur 100 écrans tactiles
- 85 objets exposés
- Un espace connecté Wifi (développement d'une application dédiée)
- Budget : 2,3 millions d'euros
- 700 m² d'exposition permanente
- 230 m² de reconstitutions naturalistes

EN IMAGE

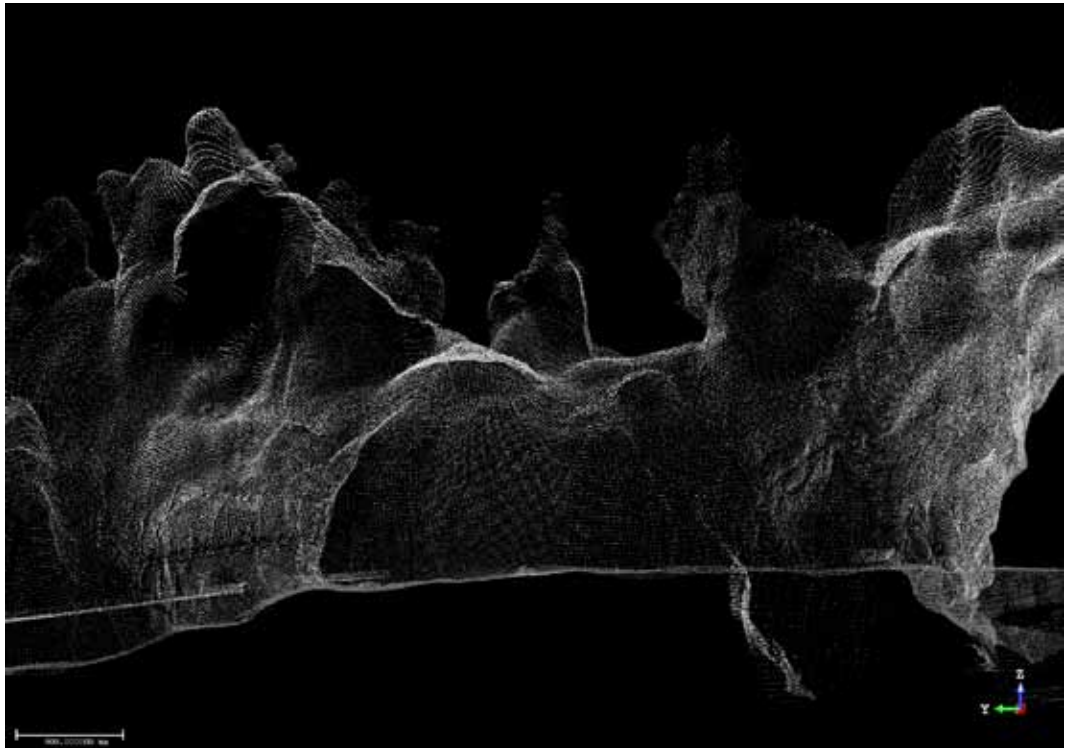
LA PLUS GRANDE RÉPLIQUE DE GROTTES ORNÉES AU MONDE

ETAPE 1

Réalisation d'un modèle numérique en 3D

Cabinet Pérazio, SOGRA Campenon Bernard Régions, Créatime,
agence SCENE, Edytem

Trois étapes sont nécessaires pour obtenir cet exploit technologique :

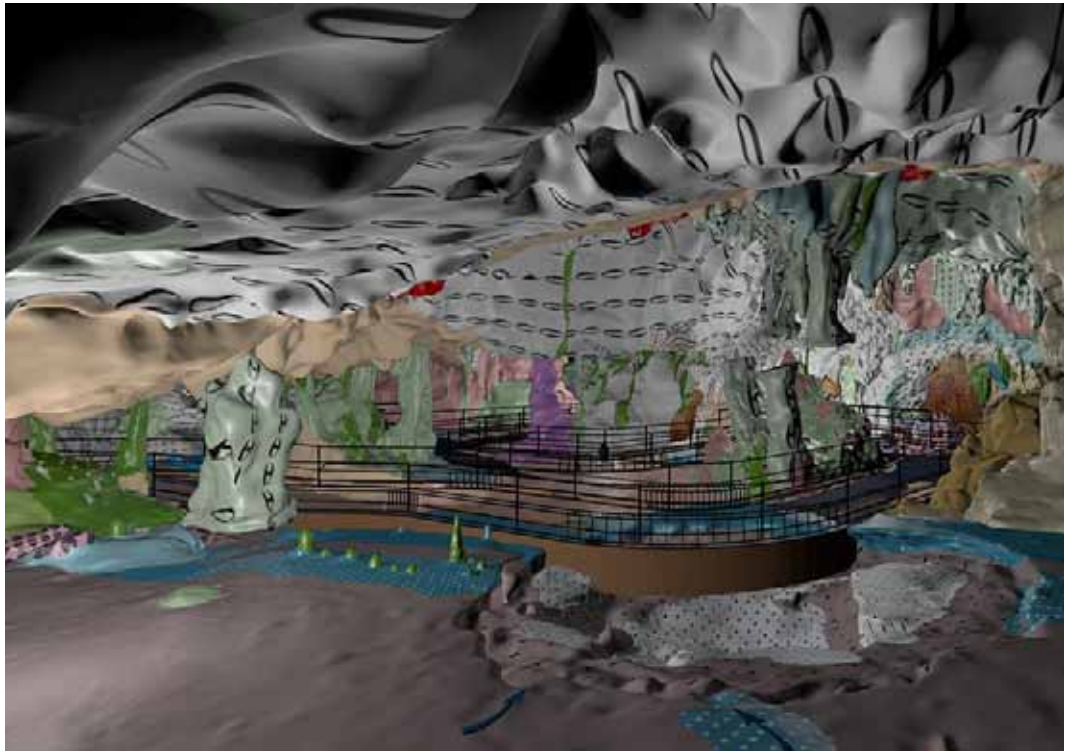


L'enregistrement d'un « nuage de points » destiné à obtenir une surface continue correspondant à la volumétrie originelle. © Cabinet Pérazio



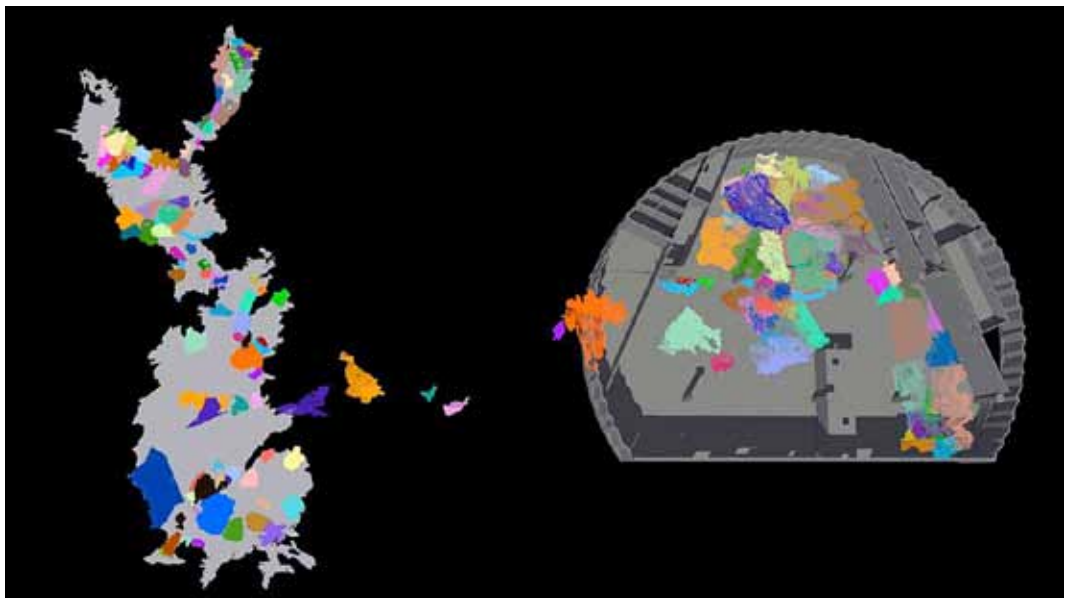
La prise de 6 000 photos numériques et la superposition de ces photos sur les parois informatiques correspondantes. © Cabinet Pérazio

ETAPE 1



Le modèle numérique intégral de la réplique, issu du travail croisé des entreprises, du géomètre, des maîtres d'oeuvre et des scientifiques, sert de référence à l'ensemble du travail de construction.

© Campenon Bernard Régions - Edytem - Pérazio



Les éléments remarquables de la grotte originale identifiés par les scientifiques sont compactés dans un espace plus réduit. Les architectes et scénographes ont pu imaginer la réplique de la grotte (à gauche) selon le principe de l'anamorphose (à droite). © Cabinet Pérazio

ETAPE 2

**Construction d'une immense coque en béton
fidèle à la morphologie de la grotte**

Réalisation : Freyssinet-Cofex-AAB

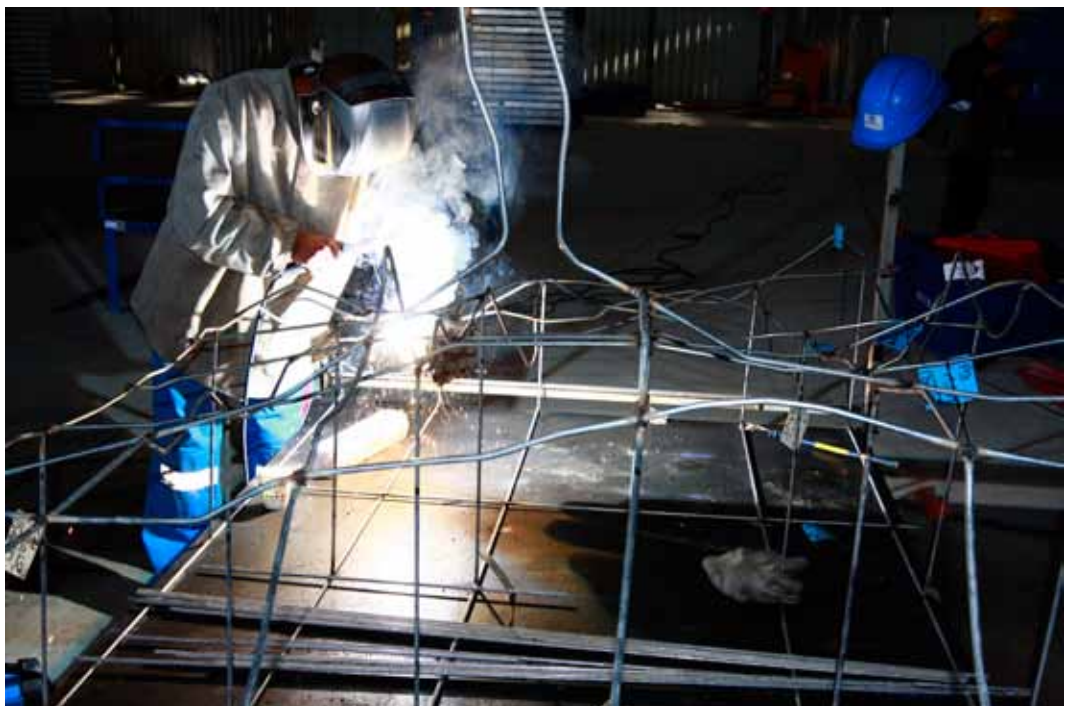
Suivi et contrôle : Scène

Coordination : SOCRA- Campenon Bernard Régions

Suivi scientifique : Edytem



Des milliers de tiges métalliques (150 kilomètres au total) ont été façonnées à la main pour réaliser des profils dont chaque modèle est unique. © Philippe Psaila



Les tiges sont ensuite soudées entre elles pour former des structures restituant parfaitement les formes, les voûtes, les parois et les sols de la cavité originale. © SYCPA – Sébastien Gayet

ETAPE 2



Le squelette de la grotte recrée réalisé est ensuite fixé au plafond du bâtiment de la réplique. © SYCPA

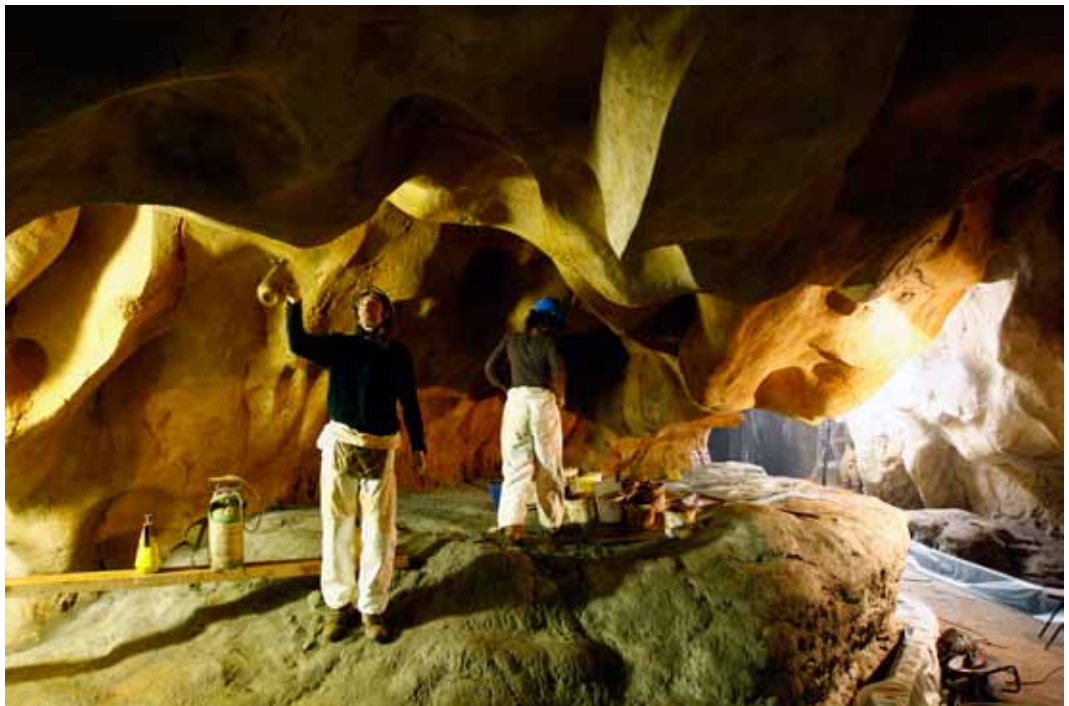


Sur ces cages métalliques, les ouvriers projettent deux couches de mortier paysage réalisé à partir de matières minérales et liants naturels. © SYCPA – Sébastien Gayet

ETAPE 2



Les sculpteurs interviennent ensuite sur le mortier pour lui donner du relief, travailler sa forme, creuser des failles en se fiant au « carnet de facies », réalisé par les géomorphologues du laboratoire Edytem, pour être au plus proche de la réalité (couleurs, textures, matières spécifiques). © SYCPA – Sébastien Gayet



Une fois les volumes réalisés, les décorateurs apportent la touche finale avec leurs brosses, éponges et ajoutent de la couleur à l'aide de jus d'ocres, de terres et de manganèses. © SYCPA – Sébastien Gayet

ETAPE 3

Panneaux pariétaux : les faussaires entrent en action !

Réalisation : l'atelier Arc et Os Alain Dalis, Gilles Tosello, Décodiffusion

Suivi et contrôle : Scène

Coordination : SOGRA-Campenon Bernard Régions

Suivi scientifique : Jean-Michel Geneste et Jean-Jacques Delannoy

Réalisation des 27 panneaux pariétaux l'équipe Arc et Os réunie autour de Alain Dalis.



Une réalisation au millimètre près : Les relevés 3D ont permis de construire des moules permettant de réaliser des panneaux en résine et matières naturelles. © Stéphane Compoint / Résolute



Sur ces « modules » sont projetées les représentations des peintures pariétales. © SYCPA – Christian Tran

ETAPE 3



Les artistes tentent alors de retrouver le geste et le mouvement de l'artiste paléolithique pour recréer les figures. Ils travaillent également la matière et les couleurs de la paroi avec ses reflets, sa patine, son relief...
© SYCPA –Sébastien Gayet



Gilles Tosello s'est vu, quant à lui, confier la réalisation de deux panneaux emblématiques de la grotte : le panneau des chevaux et la grande fresque des lions. Spécialiste de l'art pariétal et membre de l'équipe scientifique, Gilles Tosello a utilisé les mêmes méthodes que l'aurignacien : fusains de charbon de bois à partir de pin sylvestre brûlé.
© Carole Fritz

ETAPE 4

Fabrication des éléments géologiques et ossements

Réalisation : Phénomènes – Cossima Production Dasplet

Suivi et contrôle : Scène

Coordination : SOCRA- Campenon-Bernard Régions

Suivi scientifique : Jean-Jacques Delannoy et Philippe Fosse



Stalactites, stalagmites, draperies, parois et sols concrétionnés sont reproduits par l'équipe de sculpteurs, designers, techniciens et ingénieurs de Phénomènes © SYCPA – Christian Tran



La complexité de ce support nécessite un important travail de recherche réalisé autour de deux axes : les matériaux, les couleurs et la translucidité puis les formes sculpturales restituant un phénomène géologique. Le travail de sculpture se fait à partir de photos, de moulage et de préforme. © SYCPA – Christian Tran

ETAPE 4



Les ossements ainsi que les crânes et les os déplacés par l'homme préhistorique sont réalisés par les plasticiens de Cossima Production Dasplet à partir des moulages de véritables squelettes d'ours des cavernes et des photographies prises dans la grotte originale lors de nombreuses séances de travail. © Philippe Psaila

ETAPE 5

Dernières étapes...

Réalisation : l'atelier Arc et Os Alain Dalis, Gilles Tosello, Déco-Diffusion, Phénomènes, Cossima Production Dasplet, Freyssinet-Cofex-AAB

Suivi et contrôle : Scène

Coordination : SOCRA- Campenon-Bernard Régions

Suivi scientifique : Jean-Michel Geneste, Jean-Jacques Delannoy et Philippe Fosse



Panneaux installés dans le décor... © SYCPA – Sébastien Gayet



Éléments géologiques intégrés... © SYCPA – Sébastien Gayet

ETAPE 5



Réalisés en résine, 450 vestiges osseux - crânes (50 crânes de mâles, femelles et oursons), vertèbres, mâchoires, côtes, dents, tibias - sont restitués puis réinstallés dans le décor de la réplique. © SYCPA – Sébastien Gayet



Des foyers de charbon de bois et des mouchages de torches sont réalisés en résine par Arc et Os puis intégrés au décor de la réplique. © SYCPA – Sébastien Gayet

ETAPE 5



Et enfin pour restituer l'atmosphère du milieu souterrain, les cinq sens du visiteur sont stimulés. Ainsi, les scénographes de l'entreprise Scène ont travaillé sur la mise en lumière, sur la sensation de fraîcheur et d'humidité, sur le silence.

Un enjeu territorial



©CDT07

Quelques chiffres

- 60 à 70 personnes employées à La Caverne du Pont-d'Arc en saison
- Entre 300 et 500 emplois indirects induits par l'arrivée du projet
- 15 à 20 M€ supplémentaires de consommation touristique injectés chaque année dans l'économie locale.

Réputée et appréciée depuis longtemps pour ses paysages et ses activités de pleine nature, forte de son identité authentique, l'Ardèche devient aujourd'hui une destination culturelle et patrimoniale parmi les plus recherchées au monde.

La découverte de la Grotte ornée du Pont-d'Arc, l'inscription au Patrimoine mondial de l'UNESCO et la réalisation de La Caverne du Pont d'Arc dotent l'Ardèche et la Région Rhône-Alpes d'une notoriété nouvelle et offrent d'importantes perspectives de développement économique. Cette chance exceptionnelle requiert un accompagnement territorial exemplaire, une anticipation et une capacité à détecter et accompagner des projets innovants et cohérents.

Accueillir de nouveaux visiteurs implique une collaboration effective entre tous les acteurs du secteur, publics et privés, pour conduire un développement des activités touristiques efficace et respectueux des enjeux du territoire et de ses habitants. C'est à une véritable mutation que doit s'atteler le secteur touristique, pour passer d'une activité saisonnière largement orientée sur les activités nature et eau à un accueil plus diversifié et désaisonnalisé.

L'objectif est de favoriser un développement équilibré et durable du territoire, la création d'emploi, la préservation et la valorisation de l'environnement, le rayonnement national et international de l'Ardèche et de Rhône-Alpes.

Parmi les principaux chantiers engagés par les acteurs du territoire autour de la Caverne du Pont d'Arc :

- la création de nouveaux équipements structurants pour mailler le territoire et conforter l'environnement de la Caverne du Pont d'Arc : ouverture de la Cité de la Préhistoire à Orgnac, création du musée d'Alba la Romaine, requalification du site du pont d'Arc ;
- le développement d'une offre de transports collectifs et de modes doux de déplacements sur le bassin de Vallon pont d'Arc ;
- le renforcement du pôle image et du pôle documentaire de Lussas ;
- le développement de partenariats universitaires : création d'un Institut de formation de recherche et d'expertise sur les milieux souterrain, développement de l'enseignement supérieur ;
- des programmes de formation pour permettre à la main d'œuvre locale de développer ses compétences et de s'adapter aux nouvelles exigences du tourisme ;
- la mise en place de filières locales d'approvisionnement (produits agroalimentaires, artisanat) pour la boutique et le restaurant de la Caverne ;
- la création d'offres d'hébergements touristiques adaptés à de nouveaux publics (scolaires, groupes, tour opérateurs étrangers...).

2.

LA GROTTTE ORNÉE DU PONT-D'ARC DITE GROTTTE CHAUVET, un site majeur dans l'histoire de l'humanité

La découverte



Panneau des lions

Il y a 36 000 ans, des hommes et des femmes créaient sur les parois de calcaire de la grotte ornée du Pont-d'Arc, des œuvres uniques et bouleversantes figées pour l'éternité dans leur écrin de calcite et d'argile.

Cette immense cathédrale naturelle, inviolée depuis plusieurs dizaines de millénaires, a été découverte le 18 décembre 1994 en Ardèche, à Vallon Pont d'Arc par trois spéléologues amateurs Jean-Marie Chauvet, Éliette Brunel et Christian Hillaire. La dimension unique et universelle de la grotte est indéniable. Quel autre territoire peut en effet se prévaloir d'être le berceau de l'imaginaire et d'avoir les origines de l'art pour identité ? Ce joyau présente en effet trois caractéristiques très rarement réunies : l'ancienneté, la qualité de la conservation et la richesse et l'abondance des représentations artistiques : 1 000 dessins dont 425 figures animales. Le bestiaire de la grotte avec 14 espèces différentes représentées, dont une majorité d'animaux dangereux (ours des cavernes, rhinocéros laineux, mammouths, félins...) est inédit avec certaines représentations uniques dans l'art pariétal paléolithique (panthère, hibou, partie inférieure du corps féminin).

La Grotte ornée du Pont-d'Arc est un trésor remarquablement conservé, objet de recherche inestimable pour les scientifiques du monde entier. Jusqu'à sa découverte, les préhistoriens et experts avaient désigné Lascaux (- 18 000 ans) comme l'apogée artistique de l'art pariétal préhistorique. Or la grotte ornée du Pont-d'Arc et ses peintures deux fois plus anciennes ont totalement révolutionné nos conceptions de l'art de cette période.



La grande fresque

Gravure à la pierre ou au doigt, peinture par soufflage de pigments, par apposition de la paume des mains ou au pinceau, dessins au charbon de bois ou à l'ocre rouge, sont autant de techniques utilisées par nos ancêtres au service d'une virtuosité graphique qui se matérialise par l'utilisation du relief, du naturalisme et de l'estompe. Mais aussi par la narration graphique des scènes de chasse, un combat de rhinocéros, ou encore la superposition d'images successives pour exprimer le rythme ou le mouvement. Première manifestation artistique d'envergure connue à ce jour dans le monde, la cavité est, et sera dans les années à venir, source d'inspiration pour les plus grands artistes contemporains.

DATES CLÉS

- **36 000 ans**
Premières peintures réalisées sur les parois de la grotte par les artistes aurignaciens
- **18 décembre 1994**
Découverte de la grotte ornée du Pont-d'Arc dite Grotte Chauvet
- **29 décembre 1994**
Authentification des œuvres par Jean Clottes, conservateur général du patrimoine, expert international d'art rupestre auprès de l'UNESCO et de l'ICOMOS
- **13 octobre 1995**
Classement au titre des Monuments historiques.
Fermeture de la grotte, accessible aux seuls scientifiques
Mise sous surveillance permanente
- **14 février 1997**
L'État français devient propriétaire de la grotte ornée du Pont-d'Arc dite Grotte Chauvet
- **Depuis mai 1998**
Première étude menée par une équipe scientifique pluridisciplinaire dirigée par Jean Clottes jusqu'en 2006, puis par Jean-Michel Geneste
- **Août 2007**
Création du Syndicat mixte de La Caverne du Pont d'Arc
- **2008**
Concours international d'architectes pour la création de la réplique
- **12 octobre 2012**
Pose de la « première main » de La Caverne du Pont-d'Arc par la ministre de la Culture et de la Communication Aurélie Filippetti
- **24 janvier 2013**
La France décide de présenter le dossier de candidature de la grotte ornée du Pont-d'Arc dite Grotte Chauvet à l'UNESCO
- **22 juin 2014**
La grotte ornée du Pont-d'Arc dite Grotte Chauvet est inscrite au Patrimoine mondial de l'UNESCO
- **25 avril 2015**
Ouverture de La Caverne du Pont

L'équipe scientifique et la conservation



Panneau du hibou, gravure sur roche. Unique représentation connue au monde de cet oiseau dans l'art préhistorique.

« Ce monument naturel exceptionnel par sa taille, sa diversité, la richesse de ses espèces animales et les techniques de ses œuvres, constitue un conservatoire fabuleusement préservé » Jean-Michel Geneste, directeur des recherches de l'équipe scientifique

Désignée en 1998, suite à un appel à candidatures international (une première dans l'histoire de la recherche archéologique), une équipe scientifique travaille dans la grotte ornée du Pont-d'Arc. À la suite de 18 campagnes de recherche entre 1995 et 2014, les travaux dans la grotte ornée du Pont-d'Arc se poursuivent au rythme de deux missions de terrain par an qui ont lieu en mars-avril et en octobre réunissant une trentaine de chercheurs et de collaborateurs, dans les différentes disciplines impliquées. Ils étudient en permanence et en détail les différents espaces de la cavité qui, compte tenu de sa dimension, n'est pas encore entièrement déchiffrée même si en principe toutes les œuvres y sont reconnues

LA RECHERCHE ARCHÉOLOGIQUE DANS LA GROTTÉ ORNÉE DU PONT-D'ARC

Au cours des dernières années ont été réalisés les relevés de la galerie des Mégacéros, de la salle du Crâne et en partie de la salle du Fond. Les scientifiques ont aussi, dans le même temps, approfondi l'étude des œuvres des premières salles qui se particularisent par la prédominance des tracés à l'ocre rouge, afin d'en parachever l'étude qui sera publiée sous forme d'un ouvrage.

- Études archéologiques sur les sols

Sur de très petites surfaces, dans trois secteurs, entre 2002 et 2013, le sol a été fouillé et des niveaux d'occupation humaine anciennement enfouis ont été reconnus. Ces niveaux ont livré de rares objets en silex qui indiquent que les hommes ont largement fréquenté toute la grotte, des restes osseux et des charbons de bois qui ont permis de les dater d'une période de 36 000 ans environ qui est donc contemporaine des plus anciens dessins noirs de la grotte.

Les sols de la cavité, si riches en vestiges divers : charbons, foyers, objets lithiques traces humaines et animales sont l'objet d'études complexes par plusieurs groupes de chercheurs aussi bien dans la galerie de Mégacéros que dans la salle du crâne ou encore dans des sondages archéologiques comme au pied du Mégacéros rouge dans la salle Brunel.

- Les recherches sur les états de conservation des parois et la caractérisation physico-chimique de leurs altérations représentent un volet très significatif des recherches depuis une dizaine d'années.

Les analyses physico-chimiques réalisées sur les parois et de leur taphonomie au cours du temps ont retenu l'attention de spécialistes. Ces recherches ont permis de confirmer que des feux ont été faits dans des zones profondes de la grotte et l'élévation de température qui en a résulté a été suffisamment intense pour provoquer l'éclatement de la paroi rocheuse. On connaissait l'emplacement de certains foyers par la présence de grandes quantités de charbon de bois sur le sol, on peut maintenant connaître leur température de chauffe et même les dater. Les résultats ont été publiés dans la revue *Paléo* en 2013.

- Poursuite des programmes de datations absolues par différents laboratoires et équipes.

Les datations de stalactites qui ont poussé dans la grotte aux périodes d'occupation de celle-ci par l'Homme et par l'Animal sont prioritaires. Elles sont destinées à corréliser la croissance des stalagmites, les phases d'occupation animale et humaine et les variations climatiques dans la perspective de l'établissement d'un cadre chronologique le plus complet et le plus rigoureux qui soit basé sur des approches multidisciplinaires indépendantes et non pas seulement sur la méthode du radiocarbone, qui ne date que le résultat de certaines activités de l'Homme.

Un important programme de datation par la méthode du radiocarbone au spectromètre de masse va se poursuivre à partir de micro échantillons des panneaux peints les plus anciens et récemment étudiés, en particulier ceux des espaces profonds de la grotte ornée du Pont-d'Arc.

La plupart des laboratoires de radiocarbone du monde ont participé à des programmes de calibration comparée de leurs équipements à partir de charbons de bois de la Grotte ornée du Pont-d'Arc.

- Les études paléontologiques se poursuivent dans toute la cavité

La richesse de la cavité en ossements essentiellement d'ursidés implique un lourd programme d'analyses paléontologiques ainsi que des différentes traces sur les sols et les parois. Les paléontologues seront aussi extrêmement impliqués dans des approches transversales avec tous les archéologues ainsi que par la rédaction d'un ouvrage consacré à ces recherches très originales.

Les études de paléontologie génomique sont pour les années en cours centrées sur l'étude des loups dont des restes osseux et des déjections ont été découverts dans le site.

Les aménagements de l'espace aux abords de zones ornées et dans toute la cavité, nombreux et peu accessibles, sont l'objet d'un réexamen attentif assorti d'une méthode d'enregistrement tridimensionnel depuis fin 2010. Ces études permettent de nouvelles considérations sur les aménagements souvent conséquents réalisés au Pléistocène en milieu souterrain. Ils sont moins rares et plus significatifs qu'il n'y paraissait au premier abord dans un certain nombre de grottes. Les traces de telles manifestations sont, au final, nombreuses et bien conservées dans la Grotte ornée du Pont-d'Arc. Plusieurs articles dans des revues françaises et internationales ont été publiés en 2012 et 2013 (*Paléo, Antiquity*).

Un programme de publications comportant quatre ouvrages est en cours, dont le premier volume est attendu en 2015.

L'ÉQUIPE DES RECHERCHES SCIENTIFIQUES

Directeur des recherches

- **Jean-Michel Geneste** : spécialiste de l'art rupestre, directeur des recherches scientifiques de la Grotte ornée du Pont-d'Arc depuis 2002.

Pariétalistes

- **Jean Clottes** : directeur des recherches scientifiques de la grotte ornée du Pont-d'Arc dite Grotte Chauvet de 1998 à 2002, président du comité scientifique du Syndicat mixte de La Caverne du Pont-d'Arc, conservateur général du patrimoine, expert international d'art rupestre auprès de l'UNESCO et de l'ICOMOS et président d'honneur de la société préhistorique française.
- **Dominique Baffier** : préhistorienne spécialiste de l'art pariétal paléolithique, ancienne conservatrice de la Grotte ornée du Pont-d'Arc.
- **Valérie Féruglio**, spécialiste d'art rupestre
- **Carole Fritz**, spécialiste d'art rupestre, CNRS laboratoire Émile Cartailhac
- **Elisa Boche**, Centre national de préhistoire de Périgueux
- **Marc Azéma**, spécialiste de l'art des cavernes, chercheur associé à l'UMR 5608 du CNRS, de l'Université de Toulouse-Le Mirail
- **Gilles Tosello**, spécialiste d'art rupestre, laboratoire Émile Cartailhac et plasticien
- **Michel Fosse**, paléontologue, chercheur au CNRS, de l'Université de Toulouse-Le Mirail
- **Bernard Gely**, préhistorien au service régional de l'Archéologie de Rhône-Alpes
- **Yannick Le Guillou**, spécialiste d'art rupestre et de cartologie

Géologues

- **Catherine Ferrier**, Université de Bordeaux 1
- **Jean-Jacques Delannoy**, directeur du laboratoire EDYTEM de l'université de Savoie
- **Stéphane Jaillet**, laboratoire EDYTEM de l'université de Savoie
- **Evelyne Debard**, Université Lyon 1
- **Dominique Genty**, Laboratoire des sciences du Climat et de l'Environnement de Saclay
- **Bertrand Kervazo**, Centre national de préhistoire de Périgueux

Biologiste (spécialiste de l'ADN)

- **Jean-Marc Elalouf** : Institut de biologie et technologies du CEA-Saclay, Laboratoire de physiogénomique, Gif-sur-Yvette

LA CONSERVATION

Dès sa découverte, l'État, propriétaire de la grotte, a fait de la conservation sa priorité. Pour ne pas rééditer les erreurs de Lascaux, un protocole de préservation très strict a été mis en place.

La nature est d'ailleurs bien faite et la grotte s'auto-protège ! Dès que la température extérieure remonte, se développe à l'intérieur de la cavité du gaz carbonique et du radon. La Grotte ornée du Pont-d'Arc n'est donc accessible que quelques mois par an : au début de l'année, de janvier à fin avril-début mai et certaines années en octobre, novembre et décembre.

La surveillance et l'entretien de la cavité sont assurés par le service de conservation au Creps de Vallon-Pont-d'Arc. Cette équipe dirigée par la conservatrice Marie Bardisa dépend et est financée par le ministère de la Culture et de la Communication.

La grotte ornée du Pont-d'Arc dite Grotte Chauvet, inscrite au patrimoine mondial de l'UNESCO



Organisation
des Nations Unies
pour l'éducation,
la science et la culture



Grotte ornée du Pont-d'Arc,
dite Grotte Chauvet-Pont-d'Arc, Ardèche
inscrite sur la Liste du patrimoine
mondial en 2014

© DRAC Rhône-Alpes - Ministère de la Culture et de la Communication



Le panneau des chevaux

*« Quand j'ai vu pour la première fois
le panneau des chevaux, j'ai ressenti
la plus belle émotion de ma vie.
Cela n'a rien de scientifique.
J'ai pris conscience que j'étais devant
une très grande œuvre d'art. »*

Jean Clottes – Préhistorien

La grotte ornée du Pont-d'Arc, chef-d'oeuvre du génie créateur humain, a été inscrite au Patrimoine mondial de l'UNESCO le 22 juin 2014. Le bien inscrit englobe la totalité de la cavité mais également l'écrin paysager naturel et le bassin hydrogéologique d'alimentation de la cavité dont l'arche naturelle du Pont d'Arc et ses 54 mètres de haut.

Être inscrit au Patrimoine mondial de l'Unesco garanti aujourd'hui la conservation de la grotte et permet de comprendre et expliquer son intérêt patrimonial. Cela permet aussi de valoriser la grotte, son environnement et son contexte culturel ; de participer au rayonnement national et international du projet et de favoriser la mobilisation de la communauté scientifique internationale autour de l'étude des milieux souterrains et de l'art pariétal à l'échelle mondiale.

L'inscription UNESCO et la construction de la réplique sont étroitement liées et constituent le socle d'une nouvelle politique territoriale, culturelle et patrimoniale. Ce projet est unique au monde et d'importants financements publics sont mobilisés au service du territoire.

3. AUTOUR DE LA CAVERNE DU PONT-D'ARC

Partenariat scientifique avec le musée du quai Branly

En préfiguration de l'ouverture de La Caverne du Pont-d'Arc, le musée du quai Branly et le Grand Projet de La Caverne du Pont-d'Arc ont noué un partenariat scientifique et ont proposé au grand public des expositions inédites décentralisées en Ardèche : *CHASSES MAGIQUES* Les arts premiers dialoguent avec La Grotte Chauvet en Ardèche, présentée au Château de Vogüé l'été 2013 et *IMAGE'N MAGIE* présentée au Château-musée de Tournon l'été 2014.

Ces deux expositions ont été conçues et produites par le musée du quai Branly en partenariat avec le Grand Projet La Caverne du Pont-d'Arc et le soutien du Département de l'Ardèche, du Conseil régional Rhône-Alpes, du ministère de la Culture et de la Communication et des communes concernées.

| Publications et documentaires

Chauvet-Pont d'Arc

Le premier chef-d'œuvre de l'humanité révélé par la 3D

Publié à l'occasion du classement de la grotte ornée du Pont-d'Arc dite grotte Chauvet sur la liste du patrimoine mondial de l'UNESCO, l'ouvrage *Le premier chef-d'œuvre de l'humanité révélé par la 3D*, préfacé par Aurélie Filippetti, dévoile les secrets et la beauté de l'art des origines. Cet ouvrage retrace l'histoire de Chauvet-Pont d'Arc, depuis sa découverte en 1994 jusqu'à l'ouverture le 25 avril 2015 de sa restitution pour le public, la Caverne du Pont-d'Arc. Il décrit son importance fondamentale dans l'histoire de l'art et de la culture humaine. Richement illustré par de somptueuses images issues de la technologie 3D, qui restituent à merveille les figures en volume créées par nos ancêtres, cet ouvrage propose une immersion complète dans Chauvet-Pont d'Arc, prolongée et enrichie par des contenus multimédias en ligne.

Texte : Pedro Lima

Photographies : Philippe Psaila

Modèle 3D : Guy Perazio

Synops Editions

Prix : 34.90 euros TTC

Déjà disponible en librairie

Version française et anglaise

www.lepremierchefdoeuvre.com

Ce livre réalisé à l'initiative de Pascal Terrasse président du Grand Projet La Caverne du Pont-d'Arc a bénéficié du soutien du Conseil général de l'Ardèche et du Conseil régional Rhône-Alpes.

Dans le cadre de l'ouverture au public le 25 avril 2015, les éditions Actes Sud, en association avec Resolute (Eric Préau), éditent trois ouvrages sur la grotte de restitution.

Le premier est un beau livre de grand format, destiné à plonger le lecteur dans l'aventure unique vécue par tous ceux qui ont eu la chance exceptionnelle de participer à la conception de la réplique, qu'ils soient scientifiques, historiens, artistes, architectes, photographes, sculpteurs... Introduit par un texte de Jean Clottes, l'un des plus grands préhistoriens et le plus éminent spécialiste de l'art pariétal, cet ouvrage richement illustré retrace avec émotion et minutie les différentes phases des travaux de restitution, de l'idée d'une réplique à l'accueil des premiers visiteurs.

Introduction de Jean Clottes

Texte de David Huguet

Photographies de Stéphane Compoint

Directeur d'ouvrage, Éric Préau (Résolute)

Format 22 x 28 cm

220 pages, 200 images

Ouvrage relié

Prix public prévisionnel : 39 € TTC

Le second ouvrage est un album dérivé du beau livre, qui permet de visualiser les moments les plus forts de la restitution de la grotte.

Introduction de Jean Clottes	Format 22 x 28 cm
Texte de David Huguet	48 pages, 50 images
Photographies de Stéphane Compoint	Ouvrage broché
Directeur d'ouvrage, Éric Préau (Résoloute)	Prix public prévisionnel : 10 € TTC

Le troisième ouvrage est un guide de visite de la Caverne du Pont d'Arc, permettant d'accompagner le cheminement dans la grotte restituée.

Ce travail est fait en concertation avec le Syndicat mixte de la Caverne du Pont-d'Arc.

Format 13 x 19 cm	Ouvrage broché
128 pages, 90 images	Prix public prévisionnel : 15 € TTC

Par ailleurs, en coédition avec le Dauphiné Libéré, Actes Sud publie un ouvrage de Jean Clottes sur la grotte originale, à travers un texte brillant et richement illustré où l'auteur nous raconte l'aventure de cette découverte majeure, qui est récemment entrée au patrimoine de l'humanité.

Format 19,6 x 25,5 cm	Ouvrage relié
128 pages, 100 images	Prix public prévisionnel : 29 € TTC

Enfin, un ouvrage destiné aux enfants de 6-9 ans focalisant sur la présentation des animaux et la vie quotidienne des hommes préhistoriques sous forme de « docu-fiction ».

Format 16.5x24.5 cm	Ouvrage relié
48 pages	Prix public prévisionnel : 12 €

Jean Clottes - Un archéologue dans le siècle - Entretiens avec Pascal Semonsut

Editions Errance	192 pages
15,5 x 20,5 cm	25 €

ARTE accompagne également l'ouverture de la Caverne du Pont-d'Arc en proposant en avril prochain une programmation spéciale avec deux documentaires inédits à l'antenne et une série de courts métrages sur la plateforme ARTE Creative.

Sur ARTE



LES GÉNIES DE LA GROTTTE CHAUVET - Diffusion le 26/04 à 17h35

Un documentaire de Christian Tran ; coproduction : ARTE France, Quark (52mn)

Depuis 4 ans, des artistes et des spécialistes de l'art pariétal construisent un gigantesque fac-similé des dessins et peintures de la Grotte Chauvet. Le documentaire de Christian Tran rend compte du travail de reconstitution et suit la progression des travaux de l'équipe artistique, de l'éblouissement de la découverte jusqu'à l'assemblage final.

QUAND HOMO-SAPIENS FAISAIT SON CINÉMA | Diffusion à l'automne 2015

Un documentaire de Pascal CUISSOT et Marc AZEMA ; coproduction : ARTE France, MC4 (2014, 53mn)

A partir de la trouvaille d'une énigmatique plaquette en grès dans une grotte du Pays Basque, le documentaire de Marc Azéma (préhistorien et membre de l'équipe scientifique de la grotte Chauvet) part enquêter sur les artistes préhistoriques qui ont mis au point de véritables mécanismes d'animation qui sembleraient préfigurer l'invention de la caméra, et donc du cinéma.

Sur ARTE Creative | Mise en ligne : 20 avril 2015 sur creative.arte.tv



36 000 ans plus tard, dialogues graphiques avec les aurignaciens

STUDIO FOLIMAGE ,15X 1min

Avec cette collection de films d'animation d'une minute, une quinzaine de réalisateurs entre en dialogue avec les œuvres qui nous sont parvenues de la nuit des temps.

Contact presse :

Clémence Flécharde : 01 55 00 70 45 / c-flechard@artefrance.fr

Culture et patrimoine en Ardèche : la Cité de la préhistoire d'Orgnac et le site antique d'Alba-la-Romaine



CITÉ DE LA PRÉHISTOIRE D'ORGNAC

Ce pôle de recherche moderne et majeur sur le plan national propose une immersion dans le monde de nos ancêtres. Développé sur plus de 1 400 m², le parcours de visite s'organise en sept séquences chronologiques, du Paléolithique moyen au Premier âge du Fer (-350 000 à -750 ans). Avec des ambiances sonores réalistes, des visuels saisissants, des manipulations d'objets ainsi que l'utilisation de tables interactives innovantes, les sens des visiteurs, petits et grands, sont sollicités pour une visite ludique et forte en émotion.

Complémentaire du futur centre de découverte de La Caverne du Pont-d'Arc, la Cité de la Préhistoire permet de retrouver les gestes de la vie quotidienne et d'appréhender les croyances d'alors, à travers des ateliers comme la taille du silex ou la création d'un feu.

Grand Site de l'Aven d'Orgnac - La Grotte et la Cité de la Préhistoire

07150 ORGNAC L'AVEN - Tél : 04 75 38 65 10 - www.orgnac.com

MUSÉAL, LE MUSÉE-SITE ARCHÉOLOGIQUE DÉPARTEMENTAL D'ALBA-LA-ROMAINE

Ouvert en octobre 2013, ce nouveau musée départemental révèle et explicite les découvertes issues des fouilles archéologiques menées sur le site de la capitale du peuple gaulois des Helviens depuis le début du 19^e siècle.

MuséAl propose une expérience complète aux visiteurs. À l'intérieur du musée, une partie des collections permet d'imaginer et de se représenter la ville longtemps oubliée sous les vignes. À l'extérieur, le site se dévoile, invitant à la découverte des différents espaces qui firent d'Alba une ville au rayonnement attesté dans les écrits anciens. Dedans comme dehors, tout est fait pour donner des clés de lecture, de compréhension, de cheminement.

L'exposition permanente qui présente les collections issues des fouilles du site permet de comprendre la ville antique. Elle regroupe une sélection d'objets archéologiques accompagnés de textes et d'images, scénographiés en trois îlots thématiques. Des écrans interactifs présentent des reconstitutions en trois dimensions de la ville à l'époque antique.

Quartier Saint Pierre - 07400 Alba-la-Romaine - Tél : 04.75.52.45.15 - www.ardeche.fr/museal





© Jean Clottes - Ministère de la Culture

Ardèche... Trois syllabes pour tout un univers.

Ici, les noms résonnent comme la promesse d'instantanés uniques. Dans les villes et villages tels que Privas la préfecture mais aussi à Annonay, Aubenas, Vogüé ou encore Balazuc... ce territoire se fait historique, patrimonial, architectural.

L'Ardèche s'offre dans toute sa pluralité, riche d'un passé, de traditions, d'une nature et d'hommes animés par la passion, le talent, le désir. Pour preuve, ceux qui il y a 36 000 ans déjà, lui ont légué l'un de ses plus beaux trésors : la grotte ornée du Pont-d'Arc dite Grotte Chauvet. En posant les fondements de l'art, ils ont fait de ce département une source d'inspiration pour bon nombre d'artistes contemporains et donné à l'Ardèche le goût de l'exclusivité et de l'excellence.

20 villages de caractère

De jolis villages se dorant au soleil, bichonnant leurs pierres médiévales, jouant à chat perché sur la montagne ou se blottissant au creux d'une vallée...

Le Pays d'art et d'histoire du Vivarais méridional, un label unique en Ardèche

Des dolmens de la forêt du Laoul au site antique d'Alba-la-romaine, de l'abbatiale de Cruas à la bastide royale de Villeneuve-de-Berg, sans oublier le patrimoine bâti de Viviers, l'église romane de Larnas, la cité Lafarge... le territoire est riche de près de 80 monuments protégés

34 sites au travers du patrimoine architectural, des grottes, parcs animaliers, sites archéologiques, lieux de mémoire et d'histoire des savoir-faire artisanaux et industriels fédérés au sein de l'association loisirs et patrimoine.

Des lieux de création et de spectacles hors du commun comme la Cascade à Bourg St Andéol dont le festival se déroule sur le site antique d'Alba, Labeaume en musiques, "Quelques p'Arts... le SOAR", Centre national des Arts de la Rue.

CARTE D'IDENTITÉ

Située au Sud-Est de la France, l'Ardèche est l'un des 8 départements de la région Rhône-Alpes. Le Rhône lui sert de frontière naturelle sur 135 km. Entre Auvergne et Provence, l'Ardèche bénéficie d'influences continentales et méridionales, par son climat et sa végétation.

Superficie : 5529 km², dont 172 000 ha de forêts (31 % du département)

Point culminant : le Mont Mézenc, 1754 m

Population : 327 000 habitants et une densité de 58h/km²

339 communes



VENIR EN ARDÈCHE

En train : Valence TGV (ou ville), Montélimar, Avignon, Le Puy-en-Velay, Langogne, La Bastide-Puylaurent, Villefort, Alès.

En voiture : **Autoroute A7**, sorties : Chanas, Tain-l'Hermitage, Valence Nord, Valence Sud, Loriol, Montélimar Nord, Montélimar Sud, Bollène.

Autoroute A10/A71 : direction Clermont-Ferrand puis Nationale 102 le Puy/Aubenas.

En bus : Retrouvez les horaires de toutes les lignes régulières de transport sur le site : www.lesept.fr

En avion : Lyon St Exupéry, Nîmes, Avignon, Grenoble

Agence de développement touristique de l'Ardèche

Cécile Broc : 04 75 64 12 92 - cecile.broc@ardeche-guide.com

Brigitte Mounier : 04 75 64 10 82 - brigitte.mounier@ardeche-guide.com

Grâce à la diversité de l'offre et à l'étendue du territoire, la culture se consomme toute l'année en Rhône-Alpes et sur tout le territoire !



La Cité du Design © Rhone-Alpes Tourisme - J.L. Rigaux



Vieux Lyon La Tour Rose © Rhone-Alpes Tourisme

Rhône-Alpes est la région de France qui compte le plus grand nombre de musées après l'Île-de-France, plus de 200 au total, allant des musées ethnographiques au musée d'art contemporain dans les villes de Lyon, Saint-Étienne, Grenoble, Chambéry et Valence...

Les sites culturels dépassant les 10 000 visiteurs annuels sont au nombre de 108. Ils ont totalisé plus de 4,2 millions d'entrées en 2010.

Les trois premiers sites culturels sont en 2011 : Le musée des Beaux Arts de Lyon avec 267 566 entrées payantes, Le musée de Grenoble avec 256 154 entrées payantes et l'Institut Lumière à Lyon avec 251 274 entrées payantes.

La culture ne se limite pas en Rhône-Alpes aux musées mais à une diversité de sites tels que **les châteaux** (le château de Grignan, château de Vogüe...) **des sites d'architectures remarquables** (Le Corbusier à Firminy-Saint-Etienne, le quartier Tony Garnier à Lyon, ...) mais aussi les **maisons d'hommes célèbres** (la maison des Charmettes à Chambéry, le château de Voltaire à Ferney).

Une région empreinte d'histoire... et en constante évolution : des vestiges préhistoriques à l'influence du 21^{ème} siècle naissant, Rhône-Alpes est fière de son patrimoine historique.

La découverte en 1994 de la **Grotte ornée du Pont-d'Arc** (dite Grotte Chauvet) en Ardèche a permis de dater à quelque 36 000 ans les premières traces de

l'homme dans la région. L'ouverture de la réplique de cette grotte, appelée La Caverne du Pont-d'Arc, est prévue pour le printemps 2015. Il existe également dans les Gorges de l'Ardèche, 13 autres grottes ouvertes au public, qui révèlent la région comme l'un des centres majeurs de l'art paléolithique. Des vestiges néolithiques – et donc plus récents car datant de seulement 5 000 ans ! – de villages lacustres ont été découverts autour du lac d'Annecy et du lac du Bourget.

Rhône-Alpes possède de **remarquables vestiges gallo-romains**, que l'on peut notamment admirer à Vienne et à Lyon avec les vestiges d'un grand théâtre gallo-romain sur la colline de Fourvière. De son riche passé commercial et industriel, qui couvre plus de deux millénaires, Lyon a hérité d'un patrimoine historique remarquable. Les quartiers du Vieux Lyon et de la Croix-Rousse dévoilent l'héritage architectural des marchands et soyeux de la Renaissance – **la ville de Lyon a été classée par l'UNESCO** au patrimoine mondial de l'humanité en grande partie pour son ensemble de bâtiments Renaissance. Quant à **Saint-Étienne**, bel exemple de cité industrielle bourgeoise, elle a réussi sa mutation avec notamment l'obtention du **label « ville créative UNESCO »** et la création de la Cité du Design.

La région bénéficie également d'un **patrimoine religieux important** avec l'Abbaye de Hautecombe, le Monastère de Brou, La Basilique de Fourvière à Lyon

Rhône-Alpes est aussi une **terre de cinéma** avec en figure de proue l'Institut Lumière et le grand Festival Lumière ...

Une région qui vit au rythme de nombreux événements qui émaillent le calendrier : on compte de nombreux festivals divers et variés allant de la musique classique à l'électro, théâtre, danse (Nuits de Fourvière, Jazz à Vienne, Nuits Sonores) et de nombreuses Biennales (les biennales de la Danse et de l'Art contemporain, la biennale du Design...).



Grignan et son château © F. Da costa CDT26

POUR EN SAVOIR PLUS

Site Internet : www.rhonealpes-tourisme.com

Compte Twitter : https://twitter.com/Culture_RA

Rhône-Alpes TV chaîne Culture : <http://culture.rhonealpes.tv>

Rhône-Alpes Tourisme

Contact Culture

Sophie Vaissellet : sophie.vaissellet@rhonealpes-tourisme.com

Sylvaine Vallini : sylvaine.vallini@rhonealpes-tourisme.com

Contact Presse

Raphaëlle Nicaise : raphaelle.nicaise@rhonealpes-tourisme.com

4. Annexes

Informations pratiques

LA CAVERNE DU PONT-D'ARC

Montée du Razal
07150 Vallon Pont-d'Arc
Tél. : +33 (0) 9 70 71 14 60
Fax : +33 (0) 9 60 17 13 96
infos@cavernedupontdarc.fr

Réservation conseillée sur le site internet : www.cavernedupontdarc.fr

ACCES

Par la route : accessible par l'A6-A7 jusqu'à la sortie 18 ou par l'A9 jusqu'à la sortie 19, puis N7 et D4 jusqu'à Vallon Pont-d'Arc
À 2H30 de Lyon, Marseille et Montpellier. Parking gratuit cars et voitures.

Par le train : Valence TGV ou Montélimar, puis car Rhône-Alpes ligne 76 jusqu'à Vallon Pont-d'Arc

Par l'avion : aéroport Marseille-Provence, ou aéroport Lyon Saint-Exupéry.

HORAIRES D'OUVERTURE

Février, mars, et d'octobre au 14 novembre : 10H-18H

Avril, mai, juin, septembre : 10H-19H

Juillet – août : 09H-20H30

du 15 novembre à fin janvier : 10H-17H

TARIFS

Adultes : 13€

Jeunes (10-17 ans) : 6,5€

Enfants (- de 10 ans) : gratuit

VISITES

Visites guidées en français, anglais, allemand, néerlandais

Audio-guides gratuits disponibles en 12 langues.

Partenaires

LE GRAND PROJET RHÔNE ALPES

Le Conseil régional s'est engagé au travers d'un dispositif particulier, le Grand projet Rhône-Alpes. Cette procédure contractuelle est conduite en partenariat avec quatre autres collectivités : le Pays de l'Ardèche méridionale, le Parc naturel régional des Monts d'Ardèche, le Syndicat des Gorges de l'Ardèche et le Département de l'Ardèche.

A travers cette démarche, la grotte ornée du Pont-d'Arc devient une opportunité de développement, les entreprises et les collectivités pouvant se retrouver autour de la valorisation de thématiques liées aux premières images de l'humanité.

25 millions d'euros sont mobilisés pour soutenir le développement territorial, notamment :

- favoriser le développement de nouvelles activités économiques autour de l'image numérique et le patrimoine
- développer les activités d'enseignement supérieur et de recherche en lien avec la Grotte ornée du Pont-d'Arc
- soutenir les actions innovantes sur les productions locales en leur offrant de meilleurs débouchés
- encourager et accompagner la mise en oeuvre de nouveaux modes de déplacement.

Les politiques régionale et départementale ont joué un rôle majeur dans l'inscription UNESCO de la grotte ornée du pont d'Arc dite grotte Chauvet. Au-delà des seuls aspects de conservation et de gestion du bien, c'est en effet toute une stratégie d'anticipation qui a été menée pour diminuer les risques et dynamiser les retombées économiques.

PARTENARIAT UNIVERSITAIRE EXEMPLAIRE SUR LE THÈME DES MILIEUX SOUTERRAINS

Le Conseil régional Rhône-Alpes et le Département de l'Ardèche ont souhaité adosser le Grand projet La Caverne du Pont d'Arc à des partenaires universitaires. La réussite de la construction de la plus importante réplique de grotte ornée au monde et le dossier de candidature UNESCO nécessitent en effet des compétences spécifiques, issues directement des laboratoires de recherche experts à la pointe dans leurs domaines. Ainsi, un partenariat universitaire a été initié avec l'Université de Savoie et son laboratoire EDYTEM. Expert des milieux souterrains, ce laboratoire dirigé par Jean-Jacques Delannoy (géologue membre de l'équipe scientifique de Grotte ornée du Pont-d'Arc) est particulièrement qualifié pour développer la recherche autour de la grotte et accompagner en particulier le Syndicat mixte dans toutes les phases de construction de La Caverne. Il joue un rôle de conseil, d'expertise et de contrôle de la qualité du travail sur la géologie de la grotte.

L'ASSOCIATION DES AMIS DE LA GROTTTE CHAUVET

L'Etat, la Region Rhône-Alpes et le Département de l'Ardèche ont voulu protéger la grotte ornée du Pont d'Arc en la fermant au public, et la transmettre en créant La Caverne du Pont-d'Arc.

Dans ce contexte, Pascal Terrasse, alors président du Conseil général de l'Ardèche, et Jean-Jack Queyranne, président du Conseil régional de Rhône-Alpes, ont souhaité créer *l'Association des Amis pour la mise en valeur de la Grotte Chauvet - Pont-d'Arc en Ardèche*, et ont sollicité Marc Ladreit de Lacharrière, membre de l'Institut, pour la présider.

Cette association a pour objectif de mettre en valeur la grotte sur le plan culturel, de soutenir son rayonnement national et international, et d'appuyer sa candidature à l'inscription au Patrimoine mondial de l'UNESCO. Elle vise donc à intervenir en France et à l'étranger, afin de faire connaître la Grotte ornée du Pont-d'Arc, permettre la transmission de ce patrimoine à l'humanité et de soutenir toute initiative visant à valoriser sa notoriété.

Principaux intervenants du projet

Maîtrise d'ouvrage : Syndicat Mixte de La Caverne du Pont d'Arc

Maîtrise d'œuvre

Architectes : FABRE SPELLER, ATELIER 3A

Scénographie réplique : SCENE - Paris

Paysagiste : Franck NEAU - Paris

Scénographe Centre de découverte : TEMPORA, Bruxelles

Bureau d'études : Girus, Lyon

OPC : Global, Lyon

Entreprises en charge de la réplique :

Synthèse technique 3D, modélisation 3D, Coordination et direction technique : SOCRA-Campon Bernard Régions (Vinci Construction France)

Structure métallique de coque et sculpture géologique : Freyssinet France-Cofex régions-Atelier Artistique du Béton (AAB)

Panneaux pariétaux : Arc et Os Création graphique, Déco Diffusion

Spéléothèmes : Phénomènes

Ossements : Cossima Production-Dasplet

Mise à jour du modèle numérique : Cabinet Perazio, Freyssinet-Cofex-AAB, Campon Bernard Régions

Accompagnement scientifique

Comité scientifique international : Président: Jean Clottes

Equipe de recherche de la cavité originale : Directeur : Jean-Michel Geneste

Scientifiques délégués (Suivi construction) : Jean-Michel Geneste, archéologue, Jean-Jacques Delannoy, géomorphologue, Philippe Fosse, paléontologue

Partenariat scientifique : Laboratoire Edytem, Université de Savoie

Entreprises bâtiment

Terrassement : LAURANS – Chandolas / Co-traitants SATP / SACER

Gros œuvre : BERTHOULY – Montélimar / Co-traitants : RIVASI BTP/ MIRA CHARMASSON

Charpente métallique : CABROL - Mazamet

Charpente bois : MOULIN CHARPENTE - Aubenas

Plomberie sanitaire : FOUREL - Sauzet

Chauffage ventilation : CHAUSSABEL - Ucel

Électricité CFA : CFO – VDI – SSI : SNEFF - Aubenas

Couverture étanchéité : SMAC - Privas

Menuiseries extérieures bois : ZANCANARO – Charmes sur Rhône

Métallerie : GIRAUD DELAY – Alissas / Co-traitant : ANDRIOLLO

Menuiseries intérieures bois : GERO – Aubenas / Co-traitant : CHAZALON

Revêtements de sols durs : FAIENCES SPORTIELLO – Chateauneuf

Entreprises en charge de la galerie de l'Aurignacien

Coordination et scénographie : Tempora

Décor, reconstitutions et fac similés : Atelier ADESS

Agencement scénographique : GL Events

Conception graphique : IDWIW

Fourniture et installation du matériel d'éclairage : Snef

Production audiovisuelle et multimédia : groupement Anamnesia / Kaléo

Fourniture et installation des équipements audiovisuels et multimédias : GL Events

Principaux intervenants du projet

LE CABINET D'ARCHITECTES FABRE-SPELLER

L'agence d'architecture Fabre/Speller construit depuis vingt-cinq ans des équipements publics d'envergure. Basée à Clermont Ferrand, elle a réalisé plusieurs édifices remarquables et remarquables : rénovation complète de Théâtre historique Mariinsky à Saint-Petersbourg, le centre d'art du Creux de l'Enfer à Thiers, le centre d'art de Vassivière avec Aldo Rossi, le Théâtre de Salins à Martigues, les Laboratoires de Mathématiques de la faculté de Nice, la médiathèque de Dôle, le théâtre de la Cité internationale.

Pour ce projet, les équipes de Xavier Fabre et Vincent Speller s'appuient sur le cabinet ardéchois Atelier 3A du Teil et la société SCENE pour la coordination du fac-similé

La société SCENE est un bureau d'études spécialisé dans la conception, la construction et réhabilitation d'équipements culturels. Afin de concevoir au mieux l'espace de la représentation, elle intervient plus particulièrement dans le domaine de la scénographie, notamment d'équipement, d'exposition et de spectacle. Que ce soit la scénographie et la muséographie, SCENE travaille, depuis sa création en 1988, sur des projets dans des théâtres, des opéras, des centres de congrès ou encore des musées.

PHÉNOMÈNES

Les équipes de Phénomènes reproduisent les phénomènes géologiques appelés spéléothèmes présents dans la Grotte ornée du Pont-d'Arc. Ces éléments remarquables sont constitués de cristaux de calcite alimentés par les écoulements d'eau chargée de carbonate de calcium. Ils peuvent prendre des formes très diverses telle que draperies, stalagmites, stalactites, gours, forte concrétions, pendeloques, fistuleuses. Ces éléments se retrouvent tout au long du parcours de la visite de La Caverne du Pont-d'Arc. La société Phénomènes répond, depuis 20 ans, à des problématiques artistiques et plastiques, techniques et scientifiques dans les domaines des matériaux nouveaux, de la forme et de la mise en œuvre en proposant des prestations de recherche, de création et de production.

ALAIN DALIS - ARC ET OS

Réunie autour d'Alain Dalis, l'équipe d'Arc et Os est composée de 10 artistes-plasticiens. Dans l'atelier de Montignac en Dordogne, 27 panneaux pariétaux avec les peintures et gravures de la grotte ornée du Pont-d'Arc sont réalisés à l'échelle 1. Natif de Montignac, Alain Dalis a fait l'école des beaux-arts de Bordeaux. Après avoir été guide à Lascaux 2, il a travaillé avec Renaud Sanson et Monique Peytral dans les travaux de restauration des peintures restituées. Il a ensuite travaillé sur le fac-similé des grottes de Niaux, ou de Marsoulas, pour différents musées nationaux ou réalisé des animaux fantastiques pour le Futuroscope de Poitiers. Depuis 20 ans, il développe des techniques innovantes de restitution.

GILLES TOSELLO - CRÉATION GRAPHIQUE

Diplômé en arts graphiques, et docteur en préhistoire, la recherche de Gilles Tosello porte sur l'art paléolithique (thèse de doctorat de l'Université de Paris I publiée en 2003). Il travaille dans deux grottes ornées majeures des Pyrénées : Le Tuc d'Audoubert et Marsoulas (14 à 15000 ans BP). Gilles Tosello s'intéresse plus particulièrement à l'analyse formelle et stylistique de l'art paléolithique. En recoupant les données formelles, la répartition géographique et la chronologie, il parvient à définir une géographie humaine du Paléolithique supérieur européen. Dans son atelier à Toulouse, le plasticien et préhistorien réalise la peinture au fusain du célèbre panneau des chevaux de 44 m² comprenant 50 figures et la grande fresque des lions (70m²).

DÉCO DIFFUSION (transport, conditionnement et installation des panneaux pariétaux)

DECO DIFFUSION est un atelier spécialisé dans la conception et la fabrication de décoration, de décors pour le cinéma, le théâtre, la télévision et les musées. Créée en 1989 à Toulouse, labellisée, certifiée, Déco diffusion fait travailler un grand nombre de professionnels d'artistes spécialisés en technique de peinture, de trompe l'œil, de fresque, de patine, de moulage, de sculpture polystyrène. Il dispose plus de 1000m² d'ateliers et de techniciens en charge du déplacement de décors.

GROUPEMENT FREYSSINET-COFEX-AAB (structure, décor, béton)

Freyssinet France est une entreprise dans le secteur de la réparation et création de bâtiments et d'ouvrage de génie civil, filiale du groupe Vinci. Certifiée selon la norme ISO9001, elle intervient plus précisément dans le renforcement et la réparation de structure, dans la sauvegarde et la restauration d'ouvrages. Doté d'un département Etudes et Méthodes et d'un centre de R&D technique, l'expertise est au cœur de son action depuis plus de 70 ans.

COFEX LITTORAL a développé ses activités de génie civil et s'est structurée comme une entreprise polyvalente capable de répondre à des demandes sur tout le territoire français. C'est une entreprise du groupe VINCI, basée à Toulouse, qui se développe depuis 1950. Premier groupe mondial intégré de concessions-construction, elle est spécialisée dans le génie civil, dans les travaux souterrains, fluviaux, géotechniques.

La société AAB, spécialiste depuis plus de 20 ans, de décors et façades thématiques, réalise des ensembles architecturaux dans les parcs de loisirs, les zoos, les ouvrages d'arts et les monuments historiques. Sa spécificité se trouve dans les deux types de procédés originaux qu'elle a développés : d'une part la projection et la sculpture directement sur une ossature en acier galvanisé permettant de reproduire tous types de reliefs : rochers, terre, façades en pierres, briques...et la reproduction par moulage de fausses pierres de tailles, corniches, colonnes, moulures en pierre reconstituée.

Contacts

La Caverne du Pont-D'arc

Sébastien Gayet :

+33 (0)4 75 29 04 35 / +33 (0)7 86 15 49 99
sgayet@smergc.fr

Pierre Laporte Communication

+33 (0)1 45 23 14 14

Marie Roy :

marie@pierre-laporte.com

Laurent Jourden :

laurent@pierre-laporte.com

Département de l'Ardèche

Corine Fontanarava :

+33 (0)4 75 66 77 08 / +33 (0)6 82 83 25 22
cfontanarava@ardeche.fr

Isabelle Seren :

+33 (0)4 75 66 77 12 / +33 (0)6 08 34 06 99
iseren@ardeche.fr

Conseil régional Rhône-Alpes

Clémence Capron :

+33 (0)4 26 73 49 57 / +33 (0)6 87 56 05 48
ccapron@rhonealpes.fr

Isabelle Salomon :

+33 (0)4 26 73 40 15 / +33 (0)6 07 09 34 18
isalomon@rhonealpes.fr