

**FESTIVAL
DE L'HISTOIRE
DE L'ART**

**PAYS INVITÉ
ESPAGNE**

**3-4-5 JUIN
2016**

#FHA16

FONTAINEBLEAU

SOMMAIRE

Festival de l'histoire de l'art - 6^e édition	p.5
Les nouveautés	p.7
Le thème : Rire	p.10
Le pays invité : l'Espagne	p.15
Le Forum de l'Actualité	p.19
Temps forts de la programmation	p.21
La section cinéma : Art & Caméra	p.21
Le Salon du livre et de la revue d'art	p.22
L'Université de printemps	p.23
Les Rencontres internationales étudiantes	p.24
Activités pédagogiques et culturelles	p.25
Découverte du château	p.25
Visites conférences	p.26
Exposition temporaire	p.26
Pour les familles et le jeune public	p.27
Concerts	p.28
Les organisateurs du Festival	p.29
La direction générale des patrimoines	p.29
L'Institut national d'histoire de l'art	p.30
Le château de Fontainebleau	p.31
Le comité scientifique	p.32
L'équipe du Festival	p.33
Les partenaires	p.34
Les Amis du Festival de l'histoire de l'art	p.34
Le bureau d'aide à l'insertion professionnelle des historiens de l'art	p.36
Ils soutiennent le Festival	p.37
Visuels disponibles pour la presse	p.48
Informations pratiques et contacts	p.50

RELATIONS AVEC LA PRESSE

HEYMANN RENOULT ASSOCIÉES

Sarah Heymann,
Lucie Cazassus, Marion Devys (presse nationale)
et Julie Oviedo (presse internationale)
l.cazassus@heyman-renoutl.com
m.devys@heyman-renoutl.com
j.oviedo@heyman-renoutl.com
tél. : 01 44 61 76 76
www.heyman-renoutl.com

LE FESTIVAL DE L'HISTOIRE DE L'ART

Créé en 2010 par le ministère de la Culture et de la Communication sur le modèle des Rendez-vous de l'histoire de Blois, le Festival de l'histoire de l'art est un événement résolument pluridisciplinaire autour des **arts visuels**, qui établit un dialogue fécond entre les images et les mots, à la croisée de l'enseignement et de la recherche universitaire, faisant dialoguer les arts visuels avec les arts vivants, la littérature, les sciences humaines...

Le Festival a pour ambition de faire voir et d'apprendre à voir, éclairer les inspirations, les correspondances et les signes de toute création artistique, qu'elle prenne la forme d'un film, d'une œuvre musicale, d'un objet ethnographique ou d'un édifice aperçu tous les jours sans qu'il soit possible de le replacer dans son temps.

Au-delà des frontières académiques, des périodes et des approches, il appelle à confronter les pratiques et les formes de création, leur continuité dans l'histoire ou la force de leur expression dans les imaginaires contemporains et plus anciens, européens ou extra européens. Espace de réflexion et d'expression pour tous les arts visuels, le Festival de l'histoire de l'art entend tisser des liens entre les disciplines et les professionnels. C'est cette ouverture qui lui permet de porter un regard différent sur les œuvres et de mieux comprendre les démarches qui les inspirent.

Attaché à proposer un débat où la parole se partage librement sans distinction d'aucune sorte, le Festival invite **amateurs et professionnels** - chercheurs, universitaires, étudiants, conservateurs et l'ensemble des professionnels de l'histoire de l'art - à échanger leurs expertises et leurs expériences. Parce qu'il est une mise en lumière de la création dans toute sa diversité, le Festival offre un espace de liberté où se retrouvent chaque année écrivains, musiciens, comédiens ou danseurs, tous conviés à renouveler le dialogue avec l'histoire des arts visuels.

Conçu comme un carrefour des publics et des savoirs, le Festival de l'histoire de l'art propose pendant trois jours conférences, débats, concerts, expositions, projections, lectures et rencontres au sein du château ainsi que dans plusieurs sites des villes de Fontainebleau et Avon. Événement convivial et ouvert, la manifestation a pour ambition de rassembler tous les publics, amateurs et professionnels.

Le Festival a plus que doublé sa fréquentation depuis sa première édition en 2011. En 2015, ce sont en effet plus de 32 000 visiteurs qui ont pu profiter des très nombreuses conférences, tables-rondes, concerts ou lectures organisés durant les trois jours de la manifestation. Les 80 éditeurs et libraires du Salon du livre et de la revue d'art ont reçu plus de 8000 visites. La programmation Art & Caméra a, quant à elle, permis à 5000 spectateurs de profiter de plus de 70 films projetés en trois jours dont plusieurs inédits.

La programmation 2016, riche de très nombreux événements accessibles gratuitement, propose de nombreuses rencontres, des conférences, des tables rondes, des projections, des lectures... Elle s'organise autour d'un thème, Rire, d'un pays invité, l'Espagne et d'un Forum de l'Actualité.

LA 6^e ÉDITION

Rire, le thème de la 6^e édition du Festival

Après la *Folie*, le *Voyage*, l'*Éphémère*, *Collectionner* et la *Matière de l'œuvre*, c'est le *Rire* qui sera au cœur des échanges de cette nouvelle édition.

L'Espagne, le pays invité

Chaque année, le Festival invite un pays à comparer ses méthodes de recherche, de restauration, d'enseignement de l'histoire de l'art, avec celles de la France. En 2016, l'Espagne est à l'honneur.

Le Forum de l'Actualité

Entièrement repensé, le Forum abordera l'actualité des musées, du marché de l'art, de la recherche, du patrimoine, mais aussi des grands sujets comme la protection du patrimoine en situation de conflit armé.

4 grands rendez-vous

Art & Caméra, la section cinéma du festival, rend hommage aux cinéastes espagnols et aborde les différents aspects du thème ainsi que les liens entre le cinéma et les autres arts.

Le Salon du livre et de la revue d'art réunira cette année encore un grand nombre d'éditeurs et de libraires.

L'Université de printemps, occasion de propositions pédagogiques pour l'enseignement des arts à l'école, est soutenue par le ministère de l'Éducation nationale, de l'Enseignement supérieur et de la Recherche.

Les Rencontres internationales étudiantes permettront d'aider à la création de réseaux de jeunes chercheurs et d'amener des étudiants avancés dans les études d'histoire de l'art (master et doctorat) à rencontrer des professionnels de la culture et de la recherche dans un rapport plus familier.

L'organisation du Festival est conduite par un comité de pilotage qui réunit la direction générale des patrimoines, le service des musées de France, l'Institut national d'histoire de l'art et le château de Fontainebleau. La programmation du Festival est établie par la directrice scientifique Annick Lemoine, en collaboration avec un comité scientifique piloté par l'Institut national d'histoire de l'art (INHA) et présidé par Pierre Rosenberg, de l'Académie Française, président-directeur honoraire du musée du Louvre. L'INHA assure la coordination et la mise en œuvre de cette programmation.

Les nouveautés

PLUS D'ART CONTEMPORAIN

Autour de Miquel Barceló, artiste parrain de l'édition 2016

- la conférence inaugurale
- la présentation de l'ouvrage *La solitude sonore du toreo* de José Bergamin, illustré par Miquel Barceló, par Florence Delay (de l'Académie française)
- *Miquel Barceló, autoportraits/portraits* par Cécile Vincent-Cassy et Brice Castanon-Akrami
- la projection de trois films sur Miquel Barceló :

El Mar de Barcelo (2008) d'Agusti Torres

En 2007, lorsque l'Organisation des Nations Unies propose à Miquel Barceló de donner son identité visuelle à la Salle de conférence XX, ce sont de véritables flots cosmiques que l'artiste déverse sur le plafond de la salle du Conseil des droits de l'homme. Nous suivons, dans les pas de son atelier, la réalisation d'une œuvre hors du commun.

Mar de Fang (2005) d'Agusti Torres

Pendant quatre ans, de 2001 à 2005, les deux réalisateurs suivent le projet de rénovation de la Chapelle de Sant Pere de La Seu à Majorque, assigné à Miquel Barceló. Imprégné par son immersion en peuple dogon et sa découverte du travail de l'argile, l'artiste aboutit à une prouesse sensorielle et technique en céramique de 300m².

El Cuaderno de Barro d'Isaki Lakuesta (2011) d'Isaki Lakuesta

Il y a plus de 20 ans, le peintre Miquel Barceló effectue un voyage dans le désert du Sahara, depuis l'Algérie jusqu'au Mali. À l'issue de son périple, sa peinture et sa vie ont totalement changé et il décide d'installer son atelier à Gogolí, en pays dogon. Il y passe depuis de longues périodes. Le fruit de ses séjours est bien connu dans le monde entier, mais on n'avait jusqu'ici aucune image de son atelier africain. Un documentaire exclusif de la dernière représentation de Barceló et du chorégraphe, Josef Nadj, dans le village africain.

Un partenariat avec la Maison rouge

L'artiste Hélène Delprat accordera un entretien pendant le Festival.

Une œuvre en situation

La Risata continua de Gino de Dominicis dans une pièce historique du château de Fontainebleau.

LE FORUM DE L'ACTUALITÉ PREND SON ENVOL

Entièrement repensé, le Forum de l'Actualité propose de débattre des actualités de l'histoire de l'art dans le domaine de la recherche, de la politique muséale, de la conservation et de la valorisation des patrimoines, mais aussi du marché de l'art, de l'enseignement, de la transmission des savoirs et des pratiques de l'histoire de l'art.

PLUS DE CONVIVIALITÉ : LES RENCONTRES AVEC LE PUBLIC

Les Rencontres professionnelles et les rencontres avec les intervenants sous la tente des Amis du Festival de l'histoire de l'Art et la buvette de la Petite Voix (École des Mines).

Un espace sur les lieux du Festival pour quoi faire ?

- Favoriser les rencontres entre les publics et les intervenants du Festival dans un cadre convivial
- Mettre en relation experts, galeristes, collectionneurs et créer les conditions d'un échange et d'une transmission avec les jeunes professionnels et les étudiants
- Faire connaître l'association des Amis et ses missions, provoquer le débat avec les publics, susciter l'adhésion et le don en faveur du développement et la pérennisation de la manifestation.

Dans quel cadre ?

La cour de la Fontaine qui doit son nom à la fontaine surmontée d'une figure d'Ulysse, installée au XVI^e siècle. Fermée sur trois de ses côtés par des bâtiments offrant une apparente unité architecturale, bien que construits à différentes époques, elle offre une charmante vue au Midi sur l'étang aux Carpes et son pavillon construit pour Louis XIV en 1662 et remanié sous le Premier Empire.

Comment sera organisé cet espace ?

Une tente de 200 m² équipée de guéridons et de chaises. Un espace de petite restauration (food-truck) sera implanté à proximité de l'espace, ainsi qu'un glacier et la boutique du Festival.

Les Amis collaborent avec l'association *La Petite Voix* qui anime la cafétéria de MINES ParisTech et en concertation avec les Amis du château de Fontainebleau.

LES ÉVÈNEMENTS CULTURELS

L'atelier Méliès de La Petite Voix du Festival

MINES ParisTech - Cafétéria

La Petite Voix organise un atelier pour enfants autour du thème du Rire. Après une courte initiation au cinéma de Georges Méliès, les enfants seront invités à tourner et monter un petit film revisitant les trucages cinématographiques. À la fin de l'atelier, un goûter sera offert.

De 5 à 12 ans ; 10 enfants maximum.

Plus d'informations en mai sur www.lapetitevoixdufha.com

La Comédie française accompagne le Festival en lisant Molière

Nick et Pete lisent, jouent et improvisent Molière Manchot (Molière Man Show)

Promenade burlesque et analytique autour du rire dans l'œuvre de Molière

Conçue par Nicolas Lormeau, sociétaire de la Comédie-Française

Interprétée par Nicolas Lormeau et Pierre Hancisse de la Comédie Française.

« C'est vrai qu'on rit beaucoup chez Molière. Mais quelle est la nature de ce rire ? Quelle est sa mécanique ? Bref : qu'est ce qui y est drôle ? (...) La forme proposée sera donc : légère, moderne, drôle, savante, instructive, moderne et nourrissante. »

Nicolas Lormeau

Des concerts

Une dizaine de concerts sera programmée par le Conservatoire national de musique et de danse de Paris dans les espaces historiques du château de Fontainebleau.

Le Festival mettra à l'honneur des élèves des départements « disciplines instrumentales classique et contemporaine » et « musique ancienne ». Ces concerts sont l'occasion pour le Conservatoire de manifester sa volonté de s'ouvrir au monde extérieur et de développer partenariats et contacts avec le public. Ils reflètent la diversité et l'excellence des activités pédagogiques de cette grande maison. Ce partenariat souligne la curiosité, l'initiative et le dynamisme au service de l'éclosion des grands talents de demain, plaisir que le Conservatoire est fier de partager avec le public du château de Fontainebleau.

ET AUSSI ...

l'Appli mobile du Festival : les visiteurs pourront télécharger gratuitement l'appli du Festival en amont ou pendant la manifestation.

Ils pourront faire leur programme, recevoir des informations sur leurs événements par notification push (si la conférence est complète, si l'intervenant propose une rencontre à la tente des Amis, etc...), et avoir accès très rapidement à la totalité de la programmation du Festival sur leur mobile même sans avoir accès à internet.

Le thème : Rire

Le prochain Festival de l'histoire de l'art invite à nous intéresser à la question du rire dans l'art qui s'avère d'une grande actualité. Elle travaille aussi bien notre connaissance du passé que les grandes problématiques auxquelles nous sommes aujourd'hui confrontés. Au moment où certaines images suscitent des réactions d'intolérance, interroger leur rapport au rire peut contribuer à la réflexion sur leur pouvoir.

QU'EST-CE QUE LE COMIQUE VISUEL ?

Il s'agira de se questionner sur les spécificités du comique visuel, différentes du comique verbal, de se demander quelles sont ses formes et ses techniques privilégiées. Si le phénomène du rire échappe à toute sorte de classement uniforme, il est néanmoins remarquable qu'il s'incarne dans des représentations, dans des corps et des visages : l'iconographie des rieurs, la tradition de la caricature, les modes de représentation et de déformation du corps ou le monstrueux en sont quelques exemples.





École allemande, *Le monde à l'envers* (détail), début XVIII^e siècle
© Londres, The Weiss Gallery

RIRE DES DIEUX, RIRE DU PHILOSOPHE, RIRE DE L'IVROGNE

Le rire touche jusqu'au sacré : au-delà des dieux de la tradition païenne qui rient volontiers et à l'opposé de sa dégradation diabolique, le rire finit, contre toute attente, par s'infiltrer dans certaines images et certains rituels religieux. Par ailleurs, le rire du philosophe n'est pas celui de l'ivrogne, le rire spontané n'est pas celui que peut engendrer un réseau d'allusions discrètes et de métaphores qu'il faut décoder. Il y a des degrés du rire (le sourire en serait la quintessence), des pratiques culturelles du rire (le genre burlesque n'est plus si aisément compréhensible, l'humour anglais ou le warai japonais relèvent de spécificités nationales), et des fonctions sociales et politiques.

LE POUVOIR DU RIRE

Le rire repose sur des déterminations culturelles et historiques très fortes qu'une approche anthropologique permet de mettre en perspective. Au moment où certaines images suscitent des réactions d'intolérance, interroger leur rapport au rire peut contribuer à la réflexion sur leur pouvoir.

Procédés et stratégies

Table ronde

Quand l'animal fait rire : grotesques, caricatures et inversions

Laurent Baridon / Martial Guéron /
Michel Pastoureau / Christophe Vendries

Table ronde

La naissance de la caricature : Léonard de Vinci, Annibal Carrache, Pier Luigi Ghezzi

Diane Bodart / Todd Marder /
Anna Lo Bianco

Conférence

Rire de la peinture : le rire comme arme critique et polémique au Cinquecento
Emmanuelle Hénin

Conférence

Une physionomie du rire ? À propos de quelques recommandations faites aux artistes

Martial Guéron

Carte blanche à l'Equipe

Interdisciplinaire de Recherche sur l'Image Satirique

L'image satirique

Alain Deligne / Jean-Claude Gardes /
Martine Mauvieux

Conférence

Le bal des Quat'z arts

Stéphane Boudin-Lestienne /
Isabelle Conte

Conférence

Vols d'œuvres d'art et substitutions illicites au début du XX^e siècle : le parti d'en rire ?

Judith Kagan

Table ronde

Rire ensemble ? Pour un réseau international d'étude de la satire visuelle

Laurent Baridon / Frédérique Desbuissons / Dominic Hardy

Figures du rire

Conférence

Le Satyre

François Lissarrague

Conférence

Démocrite et Ribera

Alain Tapié

Œuvre au crible

Un temps pour rire, un temps pour pleurer.

Héraclite et Démocrite de Maarten van Heemskerck

Marco Folin / Monica Preti

Conférence

Des larmes au rire : valeurs de la folie à la fin du Moyen Âge

Pierre-Yves Le Pogam

Œuvre au crible

La Joueuse de luth hilare de Gerrit van Honthorst

Arnauld Brejon de Lavergnée /

Francesca Cappelletti

Conférence devant l'œuvre

Table ronde

L'architecte, caricaturiste caricaturé : identité, (auto)dérision et confraternité

Guy Lambert / Isabelle Conte /
Caroline Maniaque

Utamaro, Raillerie envers client infidèle, Almanach des maisons vertes
© Paris, INHA



Formes du rire

Table ronde

Jouer pour rire

Véronique Dasen / Martine Denoyelle /
Jennifer Genovese / François Lissarrague /
Detlev Wannagat

Œuvre au crible

Jeux divins : rires et transgression

Véronique Dasen / Martine Denoyelle

Conférence

La réception de l'Antiquité dans la caricature contemporaine

Alexandre Mitchell

Conférence

Rires et sourires gothiques

Jean Wirth

Conférence

L'humour dans les décors des maisons médiévales

Pierre-Olivier Dittmar

Conférence

Rire à la Renaissance : les peintures ridicules / pitture ridicole

Michel Hochmann

Conférence

Rire avec les grotesques à la Renaissance

Philippe Morel

Les prétextes du rire : scènes de jeux aux XVI^e et XVII^e siècles

Antonella Fenech-Kroke / Olivier Bonfait /
Léonard Pouy / Massimiliano Simone

Table ronde

Le recueil de pièces facétieuses et bouffonnes de Michel de Marolles

Olivier Bonfait / Maxime Préaud

Œuvre au crible

Rire la bouche pleine

Valérie Boudier

Conférence

Entre Bacchus et Momus. Les Arts décoratifs sous le sceptre du rire et de la folie

Jean-Baptiste Corne / Thomas Deshayes

Conférence

Le rire restauré ? Brève histoire de la caricature sous la Restauration (1814-1830)

Charles-Éloi Vial

Conférence

Les Arts incohérents (1882-1896), satiristes par anticipation ?

Denys Riout

Conférence

Synthèse, condensation et corporéité dans l'œuvre face à la violence de l'histoire

Marie-Luce Liberge

Table ronde

Les singeries

Sandrine Balan / Dominique Bertrand /
Irène Salas

Conférence

Courbet, le rire sans joie de l'ivrogne d'Ornans

Frédérique Desbuissons

Conférence

Quand le rire s'exposait. La Société des dessinateurs humoristes, des origines à la Seconde Guerre mondiale

Sophie Harent

Table ronde

« Rire de tout mais pas avec n'importe qui » : rire et dessin de presse dans le monde d'aujourd'hui

Pascal Ory (modérateur) / Pétilion

Conférence

« Car le diable croyait sans faille que l'âme par le cul s'en aille » (Rutebeuf) bruits et faces comiques des fesses

Francesca Alberti / Antoine de Baecque

6^e ÉDITION - Le thème : Rire
Programmation

Entre création et réception

Conférence
Daumier et le rire
Sécolène Le Men

Conférence
**La Soirée du Cœur à Barbe :
rire dada**
Alexandre Mare / Sandrine
Reisdorffer

Conférence
**Marcel Duchamp et la
parodie**
Bernard Blistène *

Conférence
Juan Gris et le rire
Juan Manuel Bonet / Emilio
Ferré

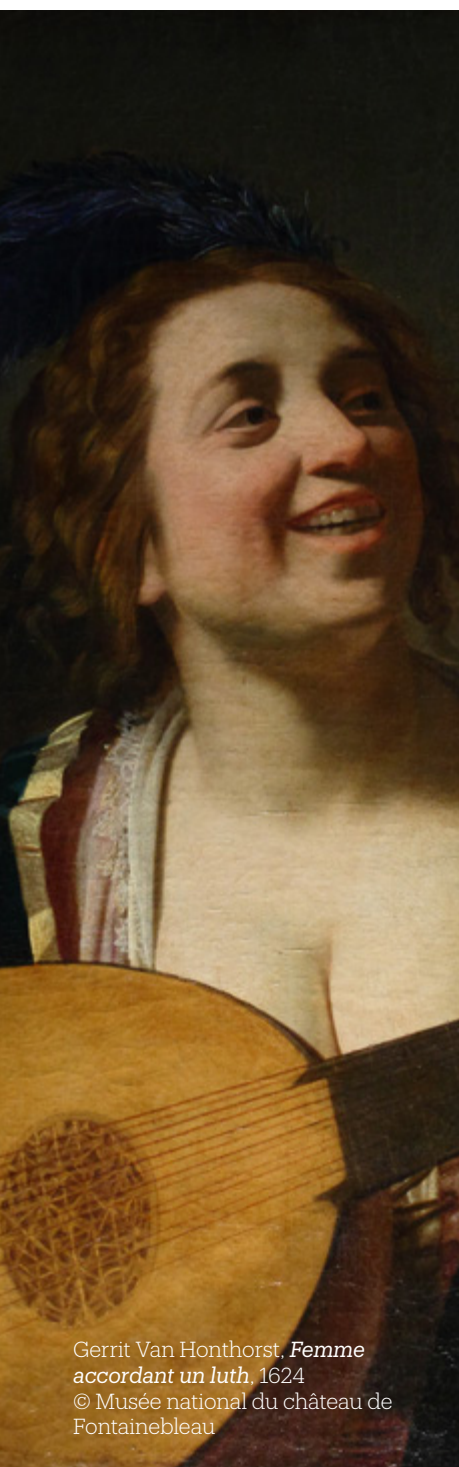
Performance et conférence
**La risata continua di Gino De
Dominicis**
Jean de Loisy* / Italo
Tomassoni *

Conférence
**Performer le rire : Esther
Ferrer et La Ribot**
Mathilde Roman

Conférence
Tomi Ungerer
Thérèse Willer

Table ronde
**Visualité du deadpan :
l'humour pince-sans-rire du
performeur aux objets**
Brigitte Friant-Kessler /
Jennifer Greenhill / Morgan
Labar

**Entretien avec Hélène
Delprat**
en partenariat avec la Maison
rouge



Histoires et anthropologie du rire

Conférence
Rire à Sparte
Adrien Delahaye

Conférence
**Quand l'Église cherchait à faire
rire : drôlerie et satire dans le
décor de l'espace ecclésial à
l'époque romane**
Nathalie Le Luel

Carte blanche
**Carnaval contre Carême :
ordres et désordres du rire au
Moyen Âge**
Centre allemand d'histoire de l'art

Conférence
**Dieux, princes et clowns
en Indonésie - Rire et être
guidé**
Marine Schoettel

Conférence
**Rire, dérision et transgression
dans le Carnaval de la Rome
pontificale, XVI^e-XIX^e siècles**
Martine Boiteux

Conférence
Le Rire et l'école du Nord
Jan Blanc

Conférence
Le rire de Goya
Victor I. Stoichita

Table ronde
**Le musée des rieurs : rire au
XIX^e siècle**
Jérôme Farigoule / Sécolène
Le Men / Nathalie Preiss / Alain
Vaillant

Conférence
**Hogarth et l'humour
anglais**
Barthélémy Jobert

Table ronde
Rire des dieux
Cyrille Ballaguy / Dominique
Bertrand / Bruno Roche

Rire de Dieu
Francesca Alberti / Philippe
Kaenel

Conférence
**Rire en tremblant : l'humour
noir de Grandville**
Laurent Baridon

Conférence
**Représentations de l'homme
noir, entre caricature et
dénigrement**
Sarah Ligner

Conférence
**Dieux, princes et clowns en
Indonésie - Rire et être guidé**
Marine Schoettel

Le pays invité : l'Espagne

Chaque année, le Festival invite un pays à comparer ses méthodes de recherche, de restauration, d'enseignement de l'histoire de l'art, avec celles de la France.

En 2016, l'Espagne est à l'honneur, Miquel Barcelò prononcera la conférence inaugurale.



Miquel Barcelò, *Le Grand mur de têtes*, 2013, céramiques
© Xavier Forcioli, 2013



Francisco de Goya, *Les taureaux de Bordeaux : Bravo toro (ou le picador enlevé sur les cornes d'un taureau)*, 1825
© Paris, INHA

L'Espagne est la terre de génies artistiques tel que El Greco, Vélasquez, Goya, d'artistes incroyablement précurseurs (Pablo Picasso pour le cubisme, Joan Miró et Salvador Dalí pour le surréalisme).

La pluralité des composantes de l'histoire de l'art en fait un terrain d'étude riche à explorer, sans cesse parcouru par une tension entre centres et périphéries, aussi bien dans la péninsule que dans son rapport au Nouveau Monde. Les arts ont accompagné et incarné les mutations, les préoccupations et les courants qui les ont traversés durant les siècles. Le Festival montrera comment les questions de géographie et de transferts artistiques sont au cœur des problématiques actuelles, non seulement dans l'étude de l'art espagnol mais aussi dans la structuration de la recherche et du paysage académique et muséal. À l'ère du régionalisme et de l'indépendantisme catalan, on questionnera autant la notion d'un art national espagnol que les limites politiques posées par le maillage administratif actuel du territoire.

Vaisseau amiral des institutions culturelles nationales, le musée du Prado s'affirme avec force comme l'une des pinacothèques les plus importantes et dynamiques du monde mais aussi comme l'un des centres de recherche les plus performants. L'étude de ses stratégies, de ses objectifs et des moyens mis en œuvre sera un enjeu clé des journées du Festival. Mais on abordera également le cas du Patrimonio Nacional, établissement public en charge des biens et des monuments historiques hérités de la couronne espagnole, qui se dote de nouveaux espaces destinés à accueillir un « musée des collections », et pourra être présenté dans ses intentions comme dans sa forme.

6^e ÉDITION - Le pays invité : l'Espagne
Programmation

Conférence inaugurale

Entretien avec Miquel Barceló

**Actualités de la recherche en
histoire de l'art et en Espagne**

Conférence

**Les relations avec l'Amérique
latine aux XX^e et XXI^e siècles :
comment l'Espagne travaille sur
ce thème**

Rodrigo Gutiérrez Viñuales

Table ronde

**Où en est l'histoire de l'art en
Espagne ?**

Javier Barón Thaidigsmann /
Xavier Barral i Alter / Bonaventura
Bassegoda i Hugas / Nicolas
Morales

Table ronde

**L'Espagne, terre de rencontre
entre Occident et Orient, de
l'Antiquité à l'orientalisme**

Javier Barón Thaidigsmann /
Teresa Chapa / Antonio Fernández
Puertas / Pierre Rouillard

Table ronde

**Les recherches sur les arts
graphiques**

Bonaventura Bassegoda i Hugas /
Fernando Marías / Claudie Ressorit /
Delfin Rodríguez Ruiz

Table ronde

**Le Greco / Morales, la spiritualité
en Espagne**

Mercedes Blanco / Fernando
Marías / Felipe Pereda

Conférence

Joan Miró

Victoria Combalía Dexeus

Conférence

La photographie espagnole

Juan Manuel Bonet / Anna
Malagrida

Table ronde

**Musées et politiques culturelles
dans l'Espagne contemporaine**

Mathilde Assier / Susana Calvo
Capilla / Noemi De Haro / Patricia
Mayayo / Nicolas Morales

Collections, collectionneurs, fondations, marché de l'art

Table ronde

Collectionner en Espagne

Emilio Ferré / Anna Gamazo-Abelló / Antoni Vila i Casas

Table ronde

Les fondations d'art espagnoles

Jean-Jacques Aillagon / Juan March Delgado / Pablo Jiménez Burillo /
Fondation Thyssen- Bornemisza (sous réserve pour tous les intervenants)

L'heure espagnole

Œuvre au crible

L'heure espagnole avec Diego Velázquez

Guillaume Kientz

Œuvre au crible

L'heure espagnole avec Francisco de Goya

Xavier Bray (sous réserve)

Œuvre au crible

L'heure espagnole avec Salvador Dalí

Montse Aguer / Thierry Dufrêne

Patrimoine/architecture/musées

Conférence

Les peintures murales romanes déposées en Catalogne

Mireia Mestre

Table ronde

Découvertes et études. Tableaux inédits de l'école espagnole en France

Chantal Georgel / Guillaume Kientz / Julien Lugand / Claudie Ressort

Conférence

Un musée des collections royales : le Patrimonio Nacional

Alfredo Pérez de Armiñán

Table ronde

Le musée national de sculpture de Valladolid. Histoire d'une mutation

Maria Bolanos / Xavier Bray / Cécile Vincent-Cassy / Felipe Pereda

Focus sur une œuvre

Œuvre au crible

La Dame d'Elche, entre art et politique

Teresa Chapa / Jean-Marc Delaunay / Pierre Rouillard

Œuvre au crible

Saint Séparion de Zurbarán

Odile Delenda / Cécile Vincent-Cassy

Autour de Miquel Barceló

Conférence

L'art de toréer

Florence Delay / Miquel Barceló (sous réserve)

Conférence

Présentation d'ouvrage

Cécile Vincent-Cassy et Brice Castanon-Akrami

Lecture

De l'humour dans les écrits de Picasso

Jeanne Marie / Androula Michael

Le Forum de l'Actualité

Le Festival lance en 2016 une nouvelle rubrique consacrée aux « actualités ».

Une vingtaine de conférences, de tables-rondes et de débats présentera l'actualité des expositions, des musées, de la recherche, de l'enseignement de l'histoire de l'art, des questions patrimoniales, mais également des collections et du marché de l'art, ainsi que des grands sujets qui font l'objet d'articles dans la presse nationale ou internationale.

Le public pourra ainsi avoir un regard sur l'histoire de l'art et les médias, découvrir « les nouveaux rendez-vous du marché de l'art », ou encore participer aux débats sur les spoliations d'œuvres ou l'actualité tragique du patrimoine à protéger en situation de conflit armé.



Actualités des expositions

Trois expositions vous seront présentées par leurs commissaires :

Sorolla, un peintre espagnol à Paris

au musée des Impressionnismes de Giverny
par María López Fernández, commissaire de l'exposition

Bacchanales modernes ! Le nu, l'ivresse et la danse dans l'art français du XIX^e siècle

au musée des Beaux-arts de Bordeaux
par Sandra Buratti-Hasan et Sara Vitacca, commissaires de l'exposition

Picasso Sculptures

au musée Picasso à Paris
par Cécile Godefroy et Virginie Perdrisot, commissaires de l'exposition

6^e ÉDITION - Le Forum de l'Actualité
Programmation

Actualités des musées

Table ronde

La recherche dans les musées de région

avec Michel Hilaire, Antoinette Le Normand-Romain, David Liot et Pascale Picard

Table ronde

Regards croisés : museo del Prado / musée du Louvre

avec Jean-Luc Martinez et Miguel Zugaza*

Conférence

Le musée national Picasso-Paris : déjà trente ans, et demain ?

avec Laurent Le Bon

Collections et marché de l'art

Table ronde

Les foires d'art contemporain

modérée par
Johanne Lamoureux

Actualités de la recherche

Table ronde

Les archives de la critique d'art

avec Nathalie Boulouch

Table ronde

Histoire de l'art et histoire du cinéma : nouvelles approches

avec Joséphine Frizon-Jibokji,
Barbara Le Maître, Pauline Mari
et Arnaud Pierre

Questions patrimoniales

Table ronde

Les trésors de la bibliothèque de l'Institut national d'histoire de l'art

Anne-Élisabeth Buxtorf / Antoine Courtin

Table ronde

Comment restaurer l'architecture contemporaine ?

Pierre-Antoine Gatier / Stéphanie Quantin / Bruno Phalip /
Arnaud Timbert

L'imagerie 3D pour le patrimoine

carte blanche aux laboratoires MAP (modélisation architecture
patrimoine) et CICRP (centre interdisciplinaire de conservation
et de restauration du patrimoine)
modérée par Pascal Liévaux

***La spoliation des œuvres d'art : regards croisés France /
Allemagne***

Laurence Bertrand-Dorléac / Emmanuelle Polack

Table ronde

Médias et histoire de l'art

modérée par Thomas Schlessler

Table ronde

Patrimoine en danger en temps de guerre

Philippe Marquis

* venue sous réserve

TEMPS FORTS DE LA PROGRAMMATION

La section cinéma : Art & Caméra

Art & Caméra, section cinématographique du Festival, valorise le cinéma en tant que médium artistique, transmet les savoirs de l'histoire de l'art par le biais du 7^e art et établit un pont entre les historiens de l'art et le grand public.

Art & Caméra proposera une riche programmation d'environ 130 films et conférences autour de l'Espagne et du thème « Rire ». Par ailleurs, à travers un focus sur l'art, Art & Caméra éclairera les liens entre le cinéma et les autres arts : comment les cinéastes représentent-ils l'art et écrivent-ils ainsi à leur manière une histoire de l'art ?

CARLOS SAURA ET LES GRANDS CINÉASTES ESPAGNOLS

Nous aurons le plaisir de découvrir ou de redécouvrir les œuvres cinématographiques sur l'art de Carlos Saura, l'un des plus grands cinéastes espagnols, et de ses confrères Pere Portabella, José Val del Omar, Luis García Berlanga, Pedro Almodovar et Álex de la Iglesia. En collaboration avec le musée national centre d'art Reina Sofía, Art & Caméra présentera plusieurs films expérimentaux espagnols contemporains consacrés à l'art et aux artistes espagnols.

RIRE AU CINÉMA

Faire rire dans les salles obscures est aussi ancien que les débuts du cinéma. Art & Caméra vous propose de vous arrêter un instant sur la question du comique, et de réfléchir aux techniques, aux moyens particuliers que le 7^e art possède pour nous dérider. Le rire s'incarne dans certaines figures et personnages comiques dont il est parfois aussi un attribut. À travers des figures du rire tel que Charlot, nous interrogerons la spécificité du rire et de ses objets au cinéma, ainsi que sa fonction d'intégration et d'assimilation sociale. Nous verrons comment la comédie permet de présenter un regard critique sur des événements tragiques (Luis García Berlanga, *Bienvenue Mr. Marshall* sur le régime franquiste ou Robert Altman, *M.A.S.H.* sur la guerre de la Corée et Charlie Chaplin, *Le Dictateur* sur la montée du nazisme).

Un focus sur le groupe Fluxus (années 1960-1970) permettra de découvrir comment l'humour et la dérision sont placés au centre de sa démarche et participent à la définition de Fluxus comme un non-mouvement, produisant de l'anti-art ou plutôt un art-distraktion.

JEUNE PUBLIC

Art & Caméra s'est donné pour mission d'expliquer l'art aux jeunes par le biais du cinéma. En 2015, 2000 élèves sont venus au Festival pour assister aux séances scolaires. Le Prix Jeune Critique permet quant à lui à des lycéens de s'essayer au rôle de juré d'un prix cinématographique.

Inscriptions : festivaldelhistoiredelart@inha.fr

SOUTIEN À LA CRÉATION

Le prix Art & Caméra est décerné à un projet de film sur l'art en phase d'écriture. Cette initiative a pu voir le jour grâce au soutien du CNC, de l'Académie de France à Rome - Villa Médici et du Fresnoy-Studio national des arts contemporains ainsi qu'aux dons de Carlo Perrone.

Le Salon du livre et de la revue d'art _____

Succès répété d'année en année, le Salon du livre et de la revue d'art plante sa tente dans la cour ovale du château de Fontainebleau afin de présenter au public un panorama de l'actualité éditoriale, du livre d'art à la revue savante en passant par les essais sur l'art, les publications de thèses ou les livres jeunesse. Il a attiré 8000 visiteurs en 2015.



Salon du livre et de la revue d'art - 5^e édition du Festival de l'histoire de l'art © MCC / Thibaut Chapotot

Le Salon propose toute la diversité de l'édition d'art et illustre le rôle indispensable des éditeurs dans la diffusion et l'enseignement de l'histoire de l'art. Il est devenu aujourd'hui, au niveau national, l'événement fédérateur de l'édition et de la librairie d'art. Co-organisé avec le groupe Art et Beaux-Livres du Syndicat national de l'édition, bénéficiant du soutien du Centre national du livre et de l'appui du Syndicat de la librairie française, le Salon du livre et de la revue d'art accueille chaque année environ 80 éditeurs, ainsi que des libraires, pour présenter un panorama complet de l'édition française et étrangère d'art.

LES PRIX DU SALON

Comme les années précédentes, le Salon offre plusieurs prix d'aide à la traduction d'un essai sur l'art, du français vers une langue étrangère et d'une langue étrangère vers le français. Le Festival, avec l'aide de l'INP (Institut national du patrimoine), souhaite ainsi soutenir la diffusion de la recherche française à l'étranger et encourager la curiosité des chercheurs français pour les travaux étrangers. Le prix Olga Fradiss sera décerné pendant le Festival sous l'égide de la Fondation de France.

L'Université de printemps

THÈME 2016 : CHRONOLOGIES ET AUTRES FIGURES DU TEMPS

Pour accompagner le développement de l'enseignement de l'histoire des arts, le Festival propose des formations aux enseignants et aux cadres du système éducatif.

Chaque année, ce rendez-vous culturel, adossé au Festival, est l'occasion de nouer et d'approfondir un dialogue fécond entre les acteurs du monde éducatif, les historiens de l'art, les chercheurs, les professionnels de l'art et des musées et les artistes.

D'une durée de deux jours, le séminaire s'adresse à une soixantaine d'acteurs éducatifs qui accompagnent la mise en œuvre de l'enseignement de l'histoire des arts et son articulation avec le parcours d'éducation artistique et culturelle proposé à tous les élèves de l'école jusqu'au lycée. Au-delà, il est largement ouvert à tous ceux qu'intéresse l'enseignement de l'histoire de l'art, aux étudiants, aux enseignants et aux amateurs d'art. Il propose une journée scientifique et une journée didactique.

La 6^e Université de printemps d'histoire des arts est organisée dans le cadre du plan national de formation par le ministère de l'Éducation nationale, de l'Enseignement supérieur et de la Recherche en partenariat avec l'Institut national d'histoire de l'art, avec la collaboration du château de Fontainebleau et de l'École du Louvre.

« Au dire de leurs professeurs, les étudiants qui commencent de fréquenter l'Université ne possèdent plus les éléments de chronologie qui leur permettraient de bénéficier de l'enseignement qui leur est destiné. Les éditeurs sont désormais obligés de tenir compte de ce dépérissement du sens de la profondeur historique. La perte de repères suscite l'inappétence, tarit la curiosité, installe les confusions dans les représentations du passé ». Ce constat ouvrait la contribution d'Alain Corbin à un petit ouvrage qu'il dirigeait en 2005, intitulé *1515 et les grandes dates de l'histoire de France*.

À l'heure où de nouveaux programmes réaffirment sa présence dans les enseignements, l'histoire des arts est d'autant plus intéressée à cette réflexion qu'au collège, elle passe par des traditions disciplinaires dont le rapport à la chronologie diffère ou s'oppose. Les historiens de l'art ne parlent pas sur ce sujet, eux non plus, d'une seule voix. Faut-il en conclure, comme Pierre Nora : « C'est l'esprit du temps qui travaille à briser le moule, le sens et le sentiment de la continuité » ?

Un monde où le numérique, dorénavant, confronte sans cesse des régimes d'historicité très différents, nous oblige-t-il à assumer un certain « présentisme » ? Est-il encore possible de donner aux élèves les repères efficaces d'une profondeur historique ? Est-ce au détriment d'un droit à l'anachronisme, voire d'un salutaire devoir d'anachronisme face à l'art ? Quelle place la sensibilité aux traces du temps et à ses représentations, et la formation d'une culture du sensible prennent-elles dans ces débats ?

Les Rencontres internationales étudiantes



5^e édition du Festival de l'histoire de l'art © MCC / Thibaut Chapotot

Pour la cinquième année consécutive, le Festival propose des Rencontres étudiantes internationales afin d'aider à la création de réseaux de jeunes chercheurs et d'amener des étudiants avancés dans les études d'histoire de l'art (master et doctorat) à rencontrer des professionnels de la culture et de la recherche dans un rapport plus familier.

En faisant ainsi connaître au tout début de leur carrière de futurs universitaires ou conservateurs, en les aidant à nouer des contacts avec leurs aînés et leurs contemporains, le Festival se propose de contribuer au développement de parcours professionnels européens et non seulement nationaux. Ces rencontres souhaitent être une pierre à la constitution d'une communauté européenne de l'histoire de l'art, fondée sur des relations personnelles nées lors du temps bref et intense du Festival mais entretenues ensuite par les Anciens des rencontres. Ce pari sur l'avenir permettra, on l'espère, de constituer progressivement un réseau d'historiens de l'art européens en contact avec leurs homologues extraeuropéens invités par le Festival.

ACTIVITÉS PÉDAGOGIQUES ET CULTURELLES

Découverte du château

avec les étudiants de l'École du Louvre et de l'université Paris-Sorbonne



5^e édition du Festival de l'histoire de l'art © MCC / Thibaut Chapotot

Les visiteurs du château croiseront sur leur chemin des étudiants de l'École du Louvre et de l'université Paris-Sorbonne, partenaires d'une opération de médiation originale. Ces jeunes historiens de l'art seront présents en permanence sur l'ensemble du site et tout au long du Festival. Certains répondront aux questions du public sur les œuvres phares du château, d'autres feront de courtes présentations à heures fixes dans les salles. Cette grande opération de médiation a été préparée et encadrée par les équipes pédagogiques de l'École du Louvre et de l'université Paris-Sorbonne.

Visites - conférences

Pour un week-end, Fontainebleau se transforme en « château en Espagne ». Plus de 100 visites guidées permettront au public de découvrir le château et son histoire à l'heure espagnole ! Avec le soutien de la RMN-GP et des conservateurs du musée, des visites seront organisées pour arpenter le château sous toutes ses coutures : théâtre Impérial, Petits Appartements de Napoléon I^{er} ou encore boudoir Turc de Marie-Antoinette ouvrent leurs portes à tous.

Des présentations de l'exposition temporaire, « Louis XV à Fontainebleau », seront proposées par les Amis du château de Fontainebleau.

Exposition temporaire

LOUIS XV A FONTAINEBLEAU

LA « DEMEURE DES ROIS » AU TEMPS DES LUMIÈRES

Du 2 avril au 4 juillet 2016



La prédilection des rois Bourbons pour Fontainebleau ne devait jamais se démentir jusqu'à la Révolution. Louis XV, durant son long règne (1715-1774), fréquenta assidûment le château chaque automne, pour s'adonner au plaisir de la chasse qui prit chez lui la forme d'une passion dévorante. Il y était venu adolescent pour la première fois en 1724, s'y était marié avec Marie Leszczinska l'année suivante et devait y séjourner pour la dernière fois en octobre-novembre 1773, soit six mois avant sa mort. L'exposition se propose de faire revivre ce temps fort et paradoxalement méconnu de l'histoire du château. Un ensemble d'environ 140 œuvres, tableaux, dessins, meubles, objets d'art, porcelaines, costumes et manuscrits, sortis des collections du château ou empruntés dans des collections françaises et étrangères, publiques et privées, permet d'illustrer ce que fut le Fontainebleau de Louis XV. À cette occasion, un parcours « Louis XV » a été spécialement conçu, comprenant l'appartement des Chasses, où sont conservés les cartons peints par Jean-Baptiste Oudry pour la fameuse tenture des Chasses de Louis XV, accessible jusqu'à la fin de l'été.

Commissariat :

Vincent Droguet, conservateur général, directeur du patrimoine et des collections

Jean Vittet, conservateur en chef

Vincent Cochet, conservateur en chef

Scénographie :

Richard Peduzzi

Pour les familles et le jeune public



Ateliers pédagogiques - 5^e édition du Festival de l'histoire de l'art © MCC / Thibaut Chapotot

Des visites et des ateliers de pratique artistique sont proposés aux familles et au jeune public sur les thèmes du rire et de l'Espagne : marathon du rire, en partenariat avec la Comédie française, création de masques sortis de l'imaginaire du peintre Miró, ateliers de maquillage clownesque, parcours jeu dans les cours et les jardins, ou encore mise en scène d'une marionnette géante représentant le plus hilarant des hidalgos espagnols : Don Quichotte !

UN PROJET D'ÉDUCATION ARTISTIQUE ET CULTURELLE SUR TOUTE L'ANNÉE : LE « PETIT THEATRE DE COUR »

Petits et grands sont aussi invités à découvrir les œuvres de 300 élèves dans le « petit théâtre de cour », installé dans le fumoir de Napoléon III. Initiative originale d'éducation artistique en partenariat avec l'Education nationale et les Amis du château, ce projet a mobilisé des élèves du CP à la seconde tout au long de l'année. L'ambition est d'offrir au public la visite d'une loge d'amuseur royal qui, prêt à monter sur scène dans la minute, aiguise ses derniers « trucs » de rire et dispose ses accessoires scéniques. Né d'un parcours culturel d'un an sur les traces de Molière à Fontainebleau, il ressuscite la féerie des grands divertissements royaux, destinés à dérider un roi qui, « sans divertissement, est un homme plein de misères ».

Élèves, professeurs, parents, inspecteurs de l'Education nationale, conseillers pédagogiques et artistes plasticiens, travaillent avec le service pédagogique et les Amis du château autour de ce projet original.

ET AU CINÉMA ?

Art & Caméra va également à la rencontre du jeune public avec des propositions de séances, d'ateliers et de découvertes. En 2015 ont été accueillis 2000 élèves du primaire au lycée pour les séances scolaires. Afin de les initier à l'analyse filmique, Art & Caméra soumet sept courts métrages aux membres d'un jury lycéen qui décerne le prix Jeune Critique.

Concerts

Une dizaine de concerts sera programmée par le Conservatoire national de musique et de danse de Paris dans les espaces historiques du château de Fontainebleau.

Le Festival mettra à l'honneur des élèves des départements « disciplines instrumentales classique et contemporaine » et « musique ancienne ». Ces concerts sont l'occasion pour le Conservatoire de manifester sa volonté de s'ouvrir au monde extérieur et de développer partenariats et contacts avec le public. Ils reflètent la diversité et l'excellence des activités pédagogiques de cette grande maison. Ce partenariat souligne la curiosité, l'initiative et le dynamisme au service de l'éclosion des grands talents de demain, plaisir que le Conservatoire est fier de partager avec le public du château de Fontainebleau.



LES ORGANISATEURS DU FESTIVAL

L'organisation du Festival est placée sous la direction d'un comité de pilotage qui réunit la **direction générale des patrimoines**, l'**Institut national d'histoire de l'art** et le **château de Fontainebleau**. Sa programmation est assurée par un comité scientifique, dirigé par **Annick Lemoine**, animé par l'Institut national d'histoire de l'art et présidé, pour trois ans, par **Pierre Rosenberg**.



LA DIRECTION GÉNÉRALE DES PATRIMOINES

La direction générale des patrimoines conduit les missions exercées par l'État dans les domaines de l'architecture, des archives, des musées, ainsi que du patrimoine monumental et archéologique.

www.culturecommunication.gouv.fr

La direction générale des patrimoines est plus précisément chargée de l'étude, de la protection, de la conservation, de la restauration et de la valorisation des collections des musées, des archives publiques, du patrimoine archéologique, des monuments et des espaces protégés, ainsi que des autres biens culturels protégés au titre du code du patrimoine et du code de l'urbanisme pour leur intérêt historique, esthétique et culturel.

Elle exerce le contrôle scientifique et technique de l'État sur les archives publiques et sur les archives privées protégées, les musées de France, les opérations archéologiques, les monuments historiques et les espaces protégés ainsi que sur les opérations d'inventaire général du patrimoine culturel. Elle assure la mise en œuvre des dispositions législatives et réglementaires qui lui confèrent une compétence d'inspection, d'avis ou d'autorisation au titre de la protection des patrimoines ou de la qualité architecturale ou paysagère.

Elle contribue à l'enrichissement des collections publiques.

Elle définit, coordonne et évalue l'action de l'État en matière de collecte, de conservation, de communication et de mise en valeur des archives publiques à des fins administratives, civiques, scientifiques et culturelles. Elle veille à la sauvegarde des archives privées présentant, du point de vue de l'histoire, un intérêt public.

Elle coordonne l'action de l'État en ce qui concerne l'application des dispositions législatives et réglementaires relatives à ses domaines de compétence, ainsi que celles régissant les enseignements et les professions relevant de ces domaines. Elle veille à leur mise en œuvre.

Elle exerce ces mêmes compétences en faveur des œuvres photographiques et du patrimoine ethnologique et immatériel.

Elle veille à l'observation et au développement du marché de l'art et du mécénat.

La direction générale des patrimoines favorise la création architecturale, veille à la promotion de la qualité architecturale et apporte son concours à la politique de sauvegarde et de mise en valeur des espaces. Elle garantit le respect et l'intégrité des démarches patrimoniales et contribue à la politique de l'État en matière d'aménagement du territoire, de paysage et de la ville.

Elle élabore et veille à l'application de la législation sur le métier d'architecte. Elle assure la tutelle de l'ordre des architectes. Elle exerce le contrôle scientifique sur l'enseignement de l'architecture.

Elle assure la mise en œuvre des dispositions législatives et réglementaires qui lui confèrent une compétence d'inspection, d'avis ou d'autorisation au titre de la protection des patrimoines ou de la qualité architecturale ou paysagère.

Enfin, elle assure la tutelle des grands établissements publics et services à compétence nationale de son secteur comme les musées nationaux ou le Centre des monuments nationaux, la Réunion des musées nationaux - Grand Palais et la Cité de l'architecture et du patrimoine, ou encore comme les vingt écoles nationales supérieures d'architecture.

Les organisateurs du Festival

Institut
national
d'histoire
de l'art



L'INSTITUT NATIONAL D'HISTOIRE DE L'ART

Établissement public de recherche et de formation s'appuyant sur une bibliothèque exceptionnelle, l'Institut national d'histoire de l'art (INHA) a pour mission de développer l'activité scientifique et de contribuer à la coopération nationale et internationale dans le domaine de l'histoire de l'art et du patrimoine.

www.inha.fr

Créé en 2001, l'Institut national d'histoire de l'art (INHA) est un Établissement public scientifique, culturel et professionnel (EPSCP) placé sous la double tutelle des ministres de l'Enseignement supérieur et de la Recherche, et de la Culture et de la Communication. Il répond à une triple mission de recherche, de formation et de diffusion des connaissances, et donne accès à un vaste ensemble documentaire destiné aux chercheurs et acteurs de la discipline.

Pôle national et international d'enseignement et de recherche, il participe à la formation de jeunes chercheurs français et étrangers par le biais de contrats doctoraux et post-doctoraux, de stages et de bourses, et accueille des chercheurs confirmés français ou étrangers, conservateurs ou universitaires. **L'INHA s'articule autour du département de la Bibliothèque et de la Documentation, du département des Études et de la Recherche** qui pilote huit domaines de recherche, et de **l'unité de recherche InVisu**, « l'Information visuelle et textuelle en histoire de l'art : nouveaux terrains, corpus, outils », fruit d'un partenariat avec le CNRS depuis 2008. Sa programmation scientifique propose des colloques, des séminaires et des journées d'étude, mais aussi des rencontres, des tables rondes et des expositions. L'INHA publie également de nombreux ouvrages (thèses, essais, actes de colloques, traductions) et une revue scientifique, *Perspective*.

L'Institut entretient depuis sa création des relations étroites avec les différents établissements installés à ses côtés dans la galerie Colbert qui abrite, outre l'Institut national du patrimoine, la plupart des activités doctorales en histoire de l'art des universités et institutions d'Île-de-France. L'établissement est aussi associé à deux communautés d'universités et d'établissements (COMUEs), Hesam Université et Sorbonne Universités.

Fin 2016, la bibliothèque de l'INHA rejoindra la prestigieuse salle Labrousse du Quadrilatère Richelieu, au cœur de Paris. Cet ensemble exceptionnel de près de 2 millions de documents offrira 410 places de lecture et jusqu'à 265 000 volumes en libre accès, sélectionnés parmi les collections. Elle sera alors la plus grande bibliothèque d'histoire de l'art d'Europe et l'une des plus importantes au monde.

L'INHA bénéficie d'une reconnaissance internationale qui ne cesse de croître et a tissé de nombreux liens avec différents partenaires comme le Centre allemand d'histoire de l'art (Paris), le Getty Research Institute (Los Angeles), l'université de Leyde (Pays-Bas), la Samuel H. Kress Foundation (New York), le Sterling and Francine Clark Research Institute à Williamstown, la Terra Foundation for American Art ou le Département Recherche du Victoria and Albert Museum (Londres). Il est également membre du RIHA (Research Institutes in the History of Art), de Liber (Ligue des bibliothèques européennes de recherche), de l'IFLA (The International Federation of Library Associations and Institutions) et du réseau international des bibliothèques d'art. L'établissement développe également des partenariats avec l'Afrique subsaharienne (Bénin), l'Amérique du Sud (Brésil) et l'Asie (Taïwan).

Depuis 2009, l'INHA contribue au développement de l'enseignement de l'histoire des arts à l'école comme dans le secondaire et assure, depuis 2011, la direction scientifique du Festival de l'histoire de l'art, à Fontainebleau.

Château de Fontainebleau

LE CHÂTEAU DE FONTAINEBLEAU

« La vraie demeure des rois, la maison des siècles »
(Napoléon à Sainte-Hélène, août 1816).

Au cœur de 130 hectares de parc et jardins, le château de Fontainebleau et ses 1500 pièces, inscrit depuis 1981 au patrimoine mondial de l'UNESCO, ouvre ses portes aux passionnés d'art et d'histoire.

www.chateaufontainebleau.fr

Fontainebleau... Au poids de l'histoire, telle que les rois de France l'y ont pour partie écrite pendant huit siècles, s'ajoute l'héritage artistique dont rendent compte l'architecture, les décors et les ameublements exceptionnels du château, unique résidence de cette ampleur qui soit parvenue jusqu'à nous, depuis la chute de l'Empire en 1870. La République, consciente de ce patrimoine incomparable, l'a toujours entretenu et offert à la jouissance du public. C'est la mission de l'Etablissement public du château de Fontainebleau aujourd'hui de le faire partager au plus grand nombre.

Ecrin du Festival de l'histoire de l'art depuis sa création en 2011, le château vit au rythme des grands rendez-vous culturels nationaux et d'une programmation riche : expositions, visites, animations et ateliers, à destination de tous les publics, se succèdent au long de l'année.

La saison 2016 est dédiée à Louis XV, l'un des hôtes les plus assidus du château de Fontainebleau. La grande exposition de printemps Louis XV à Fontainebleau ressuscite la « demeure des rois » au siècle des Lumières, en évoquant les domaines de l'architecture, du décor intérieur, mais également du mobilier et de l'art de vivre, fruits d'un demi-siècle de présence royale régulière. A cette occasion, un parcours « Louis XV » a été spécialement conçu, comprenant l'appartement des Chasses, ouvert au public jusqu'à la fin de l'été.

Le château porte également une attention particulière aux publics spécifiques : public scolaire, public en situation de handicap et public du champ social. A ce titre, un important volet pédagogique caractérise cette sixième édition du Festival de l'histoire de l'art, par une programmation dédiée au jeune public, scolaire et non scolaire.

Plus d'informations : 01 60 71 50 60/70

www.chateaufontainebleau.fr

Les organisateurs du Festival

LE COMITÉ SCIENTIFIQUE

Pierre Rosenberg, de l'Académie Française, président-directeur honoraire du musée du Louvre, président du comité scientifique

Annick Lemoine, directrice scientifique du Festival de l'histoire de l'art, maître de conférences en histoire de l'art, université de Rennes 2

Francesca Alberti, docteur en histoire de l'art, université Paris 1 Panthéon-Sorbonne, pensionnaire à l'Académie de France-Villa Médicis

Sylvie Aubenas, conservateur général, directeur du département des Estampes et de la Photographie, Bibliothèque nationale de France (BnF)

Isabelle Balsamo, conservatrice générale du patrimoine, direction générale des patrimoines au sein de l'Inspection des patrimoines, ministère de la Culture et de la Communication

Philippe Barbat, directeur de l'Institut national du patrimoine (INP)

Laurent Baridon, professeur d'histoire de l'art contemporain, université Lumière-Lyon II

Vincent Berjot, directeur général des Patrimoines du ministère de la Culture et de la Communication

Dominique Bertrand, professeur de littérature à l'université Clermont II

Mercedes Blanco, professeur à l'université de Paris-Sorbonne, membre de l'Institut universitaire de France

Maurizio Canesso, galeriste

Giovanni Careri, directeur d'études, EHESS

Pascale Charron, maître de conférences, université François Rabelais, Tours / Centre d'Études Supérieures de la Renaissance

Véronique Dasen, professeur associée en archéologie classique, université de Fribourg

Jérôme Delaplanche, chargé de mission pour l'histoire de l'art, Académie de France à Rome-Villa Medici

Vincent Droguet, conservateur général, directeur du patrimoine et des collections du château de Fontainebleau

Philippe Durey, directeur de l'École du Louvre

Alexia Fabre, conservateur en chef du musée d'Art contemporain du Val-de-Marne (MAC-VAL)

Sophie Fermigier, direction générale pour la recherche et l'innovation, ministère de l'Enseignement supérieur et de la Recherche

Adrien Goetz, maître de conférences, université Paris-Sorbonne

Éric Gross, directeur de l'École nationale supérieure d'Architecture de Strasbourg

Vincent Guichard, directeur général du Centre archéologique européen

Valérie Guillaume, conservatrice générale du Patrimoine, directrice du musée Carnavalet-Histoire de Paris, de la Crypte archéologique du parvis Notre-Dame et des Catacombes

Jean-François Hebert, président de l'établissement public du château de Fontainebleau

Michel Hochmann, professeur d'histoire de l'art moderne,

directeur d'études, École pratique des hautes études (EPHE)

Dominique Jacquot, conservateur en chef, musée des Beaux-Arts de Strasbourg

Guillaume Kientz, conservateur, département des peintures, musée du Louvre

Marie-Christine Labourdette, directrice chargée des Musées de France, direction générale des Patrimoines

Johanne Lamoureux, professeur d'histoire de l'art, directrice du département des Études et de la Recherche, Institut national d'histoire de l'art (INHA)

Ségolène Le Men, professeur d'histoire de l'art à l'université Paris Ouest Nanterre La Défense, membre senior de l'Institut universitaire de France

Antoinette Le Normand-Romain, directeur général de l'Institut national d'histoire de l'art (INHA)

Pascal Liévaux, chef du département du pilotage de la recherche et de la politique scientifique, direction générale des Patrimoines, ministère de la Culture et de la Communication

Philippe Marquis, conservateur en chef du Patrimoine, département des Antiquités orientales, musée du Louvre

Jean-Luc Martinez, président-directeur du musée du Louvre (représenté par Marie Claire Le Bourdellès)

Philippe Morel, professeur d'histoire de l'art de la Renaissance à l'université Paris 1 Panthéon-Sorbonne

Sophie Mouquin, directrice des études, École du Louvre, maître de conférences en histoire de l'art, université Lille III

Benito Navarrete Prieto, professeur d'histoire de l'art moderne. Universidad de Alcalá

Christine Peltre, professeur d'histoire de l'art contemporain, université de Strasbourg, présidente du Comité français d'histoire de l'art (CFHA)

Arnaud Pierre, professeur en histoire de l'art contemporain à l'Université de Paris-Sorbonne (Paris IV) et président de l'APAHAU

Philippe Plagnieux, professeur d'histoire de l'art médiévale, université de Besançon, professeur à l'École nationale des chartes

Florence Robine, directrice générale de l'enseignement scolaire (DGESCO) (représentée par Ghislaine Desbuissons)

Henri de Rohan-Csermak, inspecteur général de l'éducation nationale, chargé de l'histoire des arts

Pierre Rouillard, directeur de recherche émérite au CNRS

Alain Schnapp, professeur d'archéologie grecque, université Paris I

Gennaro Toscano, professeur des universités, directeur des études du département des conservateurs, de la recherche et des relations scientifiques, Institut National du Patrimoine (INP)

Marie-Paule Vial, conservateur en chef du patrimoine, chargée de mission à la direction de l'action culturelle de Marseille

Christian Volle, éditeur d'art

Pierre Wat, professeur des universités, université Paris 1 Panthéon-Sorbonne

Les organisateurs du Festival

UNE ÉQUIPE DÉDIÉE

L'organisation du Festival est conduite par un comité de pilotage qui réunit la direction générale des patrimoines / service des musées de France, l'Institut national d'histoire de l'art et le château de Fontainebleau.

COMITÉ DE PILOTAGE

Vincent Berjot, directeur général (direction générale des patrimoines)

Patrick Farçat, délégué général du Festival de l'histoire de l'art, établissement public du château de Fontainebleau

Jean François Hebert, président du château de Fontainebleau

Marie-Christine Labourdette, directrice, chargée des musées de France (direction générale des patrimoines)

Anne Lamalle, responsable de la diffusion scientifique et de la communication à l'INHA

Toni Legouda, directeur général des services (INHA)

Annick Lemoine, directrice scientifique du Festival de l'histoire de l'art (INHA)

Antoinette Le Normand-Romain, directeur général (INHA)

Pierre Rosenberg, de l'Académie Française, président-directeur honoraire du musée du Louvre, président du comité scientifique

PROGRAMMATION SCIENTIFIQUE / INSTITUT NATIONAL D'HISTOIRE DE L'ART

Annick Lemoine, directrice scientifique

Thierry Dufrêne, programmateur « Art & Caméra »

Myoung-Jin Cho, programmatrice « Art & Caméra »

Marie Dessailen, assistante scientifique

Marie-Astrid Pourchet, assistante scientifique

PROGRAMMATION CULTURELLE / CHÂTEAU DE FONTAINEBLEAU

Vincent Droguet, directeur du patrimoine et des collections

Hugo Plumel, chef du service des publics

David Millerou, chef du département de l'action pédagogique

Karine Robert, responsable du département de l'action culturelle

Alexis de Kermel, responsable de la communication

PROGRAMMATION JEUNE PUBLIC, FAMILLES

Établissement public du château de Fontainebleau **David Millerou**, **Fanny Mérot**

Institut national d'histoire de l'art

Myoung-Jin Cho

SALON DU LIVRE ET DE LA REVUE D'ART

Éric Gross, directeur du salon

Pascale le Thorel, responsable des éditions, École nationale supérieure des Beaux-Arts, présidente du groupe Art et Beaux livres du Syndicat national de l'édition

Monelle Hayot, éditions d'art Monelle Hayot

UNIVERSITÉ DE PRINTEMPS

Direction : Henri de Rohan-Csermak, Chantal Georgel, Ghislaine Desbuissons

Comité de pilotage : Nadège Bourgeon-Budzinski, Pierre Dupont, Sylvain Fabre, Olivier Fischesser, Philippe Galais, Johanne Lamoureux, Jean-Michel Leniaud, David Millerou, Sophie Mouquin, Jean-Jacques Paysant, Christine Peltre, Pierre Provoyeur, Françoise Ravez, Delphine Régnard, Marianne Tomi, Catherine Vercueil

COMMUNICATION

Département de la communication de la direction générale des patrimoines

François Muller, chef du département de la communication

Florence Barreto, chargée de mission

MÉCÉNAT

Éric Grebille, responsable du mécénat et des partenariats du château de Fontainebleau

Anne Lamalle, responsable de la diffusion scientifique et de la communication à l'INHA

Clément Roger-Marchat

ADMINISTRATION GÉNÉRALE

Établissement public du château de Fontainebleau

Isabelle de Gourcuff, **Cécile Roig**, **Nina Ruymen**, **Rémi Piou**

Institut national d'histoire de l'art

Toni Legouda, **Benjamine Weill**

ORGANISATION TECHNIQUE ET LOGISTIQUE

Eric Grebille, responsable du mécénat et des partenariats du château de Fontainebleau

Manon Wasservogel, agence IDEACOM

RELATIONS AVEC LA PRESSE

Heymann Renault Associées

Sarah Heymann, **Lucie Cazassus**, **Marion Devys**, **Julie Oviedo**

LES PARTENAIRES

L'association des amis du Festival de l'histoire de l'art (AFHI-Art)



PREMIÈRE PARTICIPATION DES AMIS DU FESTIVAL

L'association Les Amis du Festival de l'histoire de l'art est une initiative désirée par l'Etablissement Public du Château de Fontainebleau (EPCF) et l'Institut National de l'Histoire de l'Art (INHA), afin que tous les publics participent au développement et à la pérennisation du Festival. Nos statuts en font une association (Loi 1901) indépendante, financièrement autonome et gérée par ses adhérents (cf. liste des membres fondateurs ci-dessous). Nous sommes habilités à recevoir des dons et à délivrer des reçus fiscaux conformément à la loi du 1^{er} Août 2003.

Nous souhaitons fédérer tous les publics du Festival et inviter chacun à participer par ses avis, ses compétences, ses moyens financiers ou ses réseaux. L'édition 2016 du Festival constitue la plateforme de lancement de cet appel aux publics. Rejoignez-nous.

Dès sa première année, l'association s'est engagée auprès du Festival de façon significative et dans trois domaines : la communication du Festival avec sa nouvelle identité graphique, l'expérience du Festival avec son appli pour mobiles et tablettes, la convivialité du Festival avec un espace dédié à l'interaction de tous les publics.

La nouvelle identité graphique du Festival, créée par le Studio Philippe Apeloig, participe au développement du Festival. Financée par Les Amis, elle traduit notre volonté d'une communication directe s'adressant à un large public.

L'appli du Festival (lancement mi-mai 2016), permettra la consultation du programme ainsi qu'une sélection personnalisée et accessible en permanence sur le site du Festival. Une cartographie du Festival couplée à la géolocalisation du mobile permettra une orientation aisée entre les différents sites du Festival et de la ville de Fontainebleau. Enfin l'appli gèrera l'agenda du festivalier en l'informant sur les conférences de son choix et lui permettra de recevoir instantanément des alertes et des informations de la part du Festival.

L'Espace des Amis, situé au Château dans la cour de la Fontaine, est conçu pour être un espace convivial. C'est là que les festivaliers pourront rencontrer les conférenciers qui à la suite de leur intervention souhaitent poursuivre le dialogue avec le public. Y auront lieu aussi les rencontres professionnelles organisées par le Bureau d'aide à l'insertion professionnelle des historiens de l'art (BAIP-HA) sur le thème des métiers de l'histoire de l'art. Enfin nous voulons que l'Espace des Amis soit un lieu privilégié d'échange entre les publics et les acteurs principaux du Festival, ainsi qu'avec leur Association des Amis du festival de l'Histoire de l'Art.

Les membres fondateurs :

Constituée autour de Maurizio Canesso (galériste), Clémentine Gustin-Gomez (historienne de l'art), Nicolas Joly (expert), Nicolas Lesur (historien de l'art), Olivier Riché (amateur), Lionel Sauvage (amateur), Daniel Thierry (amateur), Christian Volle (éditeur), Les Amis ont été rejoint depuis par 15 autres membres fondateurs.

Les partenaires

L'association des amis du Festival de l'histoire de l'art (AFHI-Art)

L'APPLI MOBILE DU FESTIVAL

L'objectif poursuivi est de proposer au festivalier un outil pratique pour :

- découvrir les quelques 300 événements programmés
- composer son agenda personnel, disponible et modifiable à tout moment
- géo-localiser restaurants, lieux du Festival et l'Espace des Amis

Cette application est également destinée à créer des liens entre ses utilisateurs et notre association.

- Des notifications informeront de nos activités sur l'Espace des Amis
- Le festivalier muni de l'application sera immédiatement alerté de modifications majeures affectant le programme
- Les retours d'expériences, avis et critiques seront facilités afin de mieux connaître les attentes des publics

Enfin, il s'agit de faire connaître LES AMIS DU FESTIVAL DE L'HISTOIRE DE L'ART et d'inciter chacun à contribuer par ses avis, ses compétences, ses moyens financiers à notre projet.

Disponible au milieu du mois d'avril 2016 sur les systèmes iOS et Android, notre application permettra une diffusion immédiate du programme sur la quasi-totalité des smartphones et tablettes.

L'ESPACE DES AMIS – COUR DE LA FONTAINE

Un espace sur les lieux du Festival pour quoi faire ?

Favoriser les rencontres entre les publics et les intervenants du Festival dans un cadre convivial.

Mettre en relation experts, galeristes, collectionneurs et créer les conditions d'un échange et d'une transmission avec les jeunes professionnels et les étudiants.

Faire connaître l'association des Amis et ses missions, provoquer le débat avec les publics, susciter l'adhésion et le don en faveur du développement et la pérennisation de la manifestation.

Dans quel cadre ?

La cour de la Fontaine qui doit son nom à la fontaine surmontée d'une figure d'Ulysse, installée au XVI^e siècle. Fermée sur trois de ses côtés par des bâtiments offrant une apparente unité architecturale, bien que construits à différentes époques, elle offre une charmante vue au Midi sur l'étang aux Carpes et son pavillon construit pour Louis XIV en 1662 et remanié sous le Premier Empire.

Comment sera organisé cet espace ?

Une tente de 200 m² équipée de guéridons et de chaises. Un espace de petite restauration (food-truck) sera implanté à proximité de l'espace, ainsi qu'un glacier et la boutique du Festival.

Les Amis collaborent avec L'association La Petite Voix qui anime la cafétéria de MINES ParisTech et en concertation avec Les Amis du château de Fontainebleau.

Les partenaires

Le bureau d'aide à l'insertion professionnelle des historiens de l'art (BAIP- HA)

Grâce à un mécène privé et à l'initiative de M. Pierre Rosenberg, le Bureau d'aide à l'insertion professionnelle des historiens de l'art (BAIP-HA), a été créé en avril 2012, à la suite du recrutement de Marie-Claire Doumerg-Grellier, chargée de mission. Cette création de poste est liée dès le départ au Festival de l'histoire de l'art à Fontainebleau, afin que cette réunion devienne un lieu de rencontre privilégié entre tous les professionnels de cette discipline.

Hébergé à l'INHA, il a pour mission principale de favoriser l'insertion professionnelle des historiens de l'art diplômés des universités françaises et de l'École du Louvre en les réunissant dans un même réseau professionnel. Il doit faciliter la rencontre entre les diplômés en histoire de l'art et des personnes en poste dans des structures culturelles voire des particuliers. Cette médiation est à la base de toutes les actions du BAIP-HA. Ce dernier diffuse des offres d'emploi, propose des outils adaptés aux recruteurs et des conseils spécifiques aux historiens de l'art en matière d'accompagnement et d'aide à l'insertion professionnelle.

Le BAIP-HA s'adresse d'un côté aux entreprises recherchant les services d'un historien de l'art et, de l'autre, aux étudiants et diplômés en histoire de l'art, archéologie, médiation, muséologie, patrimoine, en recherche de stage ou d'emploi.

Ses missions :

- Diffuser des offres de stages et d'emploi dans le milieu culturel.
- Proposer des rencontres avec des professionnels sur les différents métiers accessibles aux historiens de l'art (tables rondes thématiques, « les métiers de l'histoire de l'art », témoignages sous forme de conférences).
- Organiser des ateliers de valorisation de compétences (« Club des compétences ») spécifiques pour les historiens de l'art et de réflexion sur les outils de la recherche d'emploi (CV, entretien, visibilité numérique...).
- Donner des conseils aux jeunes diplômés en histoire de l'art lors de ces ateliers ou conférences sur les démarches de recherche d'emploi, les stages, les débouchés actuels, les différents statuts juridiques pour travailler en tant qu'historien de l'art indépendant (auto-entrepreneur entre autres).
- Démarcher les professionnels de la culture, du secteur public (musées, bibliothèques, ministères) comme du secteur privé (galeries d'art, fondations, maisons d'édition, sociétés de ventes volontaires), organisateurs de manifestations (biennales, salons, foires, etc.), afin de faire connaître ses services : rédaction et diffusion d'annonces, profilage à partir de la CV-thèque du BAIP-HA (environ 400 historiens de l'art inscrits).

Les partenaires



Ministère de l'Éducation nationale, de l'Enseignement supérieur et de la Recherche

Le ministère de l'Éducation nationale, de l'Enseignement supérieur et de la Recherche est heureux de s'associer au Festival de l'histoire de l'art pour sa sixième Université de printemps d'histoire des arts. Cette manifestation, conduite en partenariat avec l'Institut national d'histoire de l'art, le Château de Fontainebleau et l'École du Louvre, est l'un des grands rendez-vous culturels et scientifiques du plan national de formation. Elle accompagne le développement du parcours d'éducation artistique et culturelle créé par la Loi d'orientation et de refondation de l'école de la République du 8 juillet 2013.

Sous le titre « À l'école de la collection » cette session s'adresse aux inspecteurs et aux formateurs en charge de l'enseignement d'histoire des arts en France et, plus largement, à tous les enseignants passionnés par l'histoire des arts. Elle entend explorer dans toute leur richesse les affinités qui existent entre l'école et la collection, en se concentrant sur les démarches partenariales autour des collections muséales dont la fréquentation par les professeurs et les élèves est en constante progression.

À travers des études de cas pratiques et des tables rondes, plusieurs thématiques seront mises à l'épreuve des regards croisés d'historiens de l'art, d'artistes, d'universitaires et de responsables de services éducatifs de musées, d'enseignants et de formateurs.

www.education.gouv.fr



Institut national du patrimoine

L'Institut national du patrimoine est un établissement d'enseignement supérieur du ministère de la Culture et de la Communication.

Il a pour mission, d'une part, le recrutement par concours et la formation des conservateurs du patrimoine de l'État, de la Ville de Paris et de la fonction publique territoriale, en partenariat avec le Centre national de la fonction publique territoriale - Institut national des études territoriales. D'autre part, à travers son master restaurateur du patrimoine, l'Inp sélectionne, également par concours, et forme des restaurateurs du patrimoine habilités à intervenir sur les collections publiques.

Chaque année, l'Institut national du patrimoine accueille entre 40 et 50 élèves conservateurs et environ vingt élèves restaurateurs. Pour favoriser la diversité dans le recrutement, l'Inp a ouvert en 2010 une classe préparatoire intégrée (CPI) aux concours externes de conservateur du patrimoine, en partenariat avec l'École du Louvre et l'École nationale des chartes, et avec le soutien de la Fondation Culture & Diversité et l'Agence nationale pour la cohésion sociale et l'égalité des chances (ACSÉ). Depuis la création de la CPI, 11 de ses élèves ont déjà été admis au concours.

L'Inp propose également un très large éventail de sessions de formation permanente. Avec plus de cinquante séminaires et stages de formation, réunissant chaque année plus de 1000 participants, l'Inp a fait du développement de la formation permanente des professionnels du patrimoine un enjeu majeur. Ainsi, avec le Musée des civilisations de l'Europe et de la Méditerranée (MuCEM), l'Inp a créé en 2013 l'Institut méditerranéen des métiers du patrimoine (I2MP), instance de formation commune aux deux établissements qui tient ses sessions au Fort Saint-Jean à Marseille.

L'Inp est aussi un lieu de recherche et de diffusion culturelle à travers des conférences, des journées d'études, des séminaires et des colloques qui sont autant d'occasions de travailler avec d'autres institutions patrimoniales et universitaires, françaises et étrangères.

Enfin, l'inp inscrit ses missions dans un réseau de coopérations internationales, en envoyant ses élèves en stage à l'étranger, en recevant des stagiaires étrangers, mais également en exportant ses formations et son expertise. Membre d'HeSam Université (Hautes études, Sorbonne, Arts et métiers), l'Inp s'inscrit aujourd'hui dans un ensemble de 15 établissements réunissant près de 55000 étudiants et 4300 enseignants et chercheurs. HeSam université constitue notamment le plus important ensemble dans le domaine de l'histoire de l'art et du patrimoine.

www.inp.fr

Les partenaires

Réunion des musées nationaux - Grand Palais

La Réunion des musées nationaux - Grand Palais présente chaque année une quarantaine d'événements culturels très diversifiés à Paris, en région et à l'international. Le Grand Palais, l'un des monuments préférés des Français, en est la vitrine prestigieuse en plein cœur de Paris. Expositions, concerts, défilés, salons, performances... la programmation, à la fois exigeante et populaire, est accessible à tous les publics dans le souci de la démocratisation culturelle et s'accompagne d'une riche offre de médiation.

Au-delà des événements, la Réunion des musées nationaux - Grand Palais diffuse la culture à travers ses activités éditoriales, son réseau de librairies boutiques d'art et son agence photographique, première agence française d'images d'art.

La Réunion des musées nationaux - Grand Palais contribue enfin à l'enrichissement des collections nationales en procédant à des acquisitions pour le compte de l'État.



www.rmn.fr

MINES ParisTech



Partenaire du Festival depuis sa création, le site MINES ParisTech de Fontainebleau accueille des conférences dans ses salles de classe pendant trois jours. Mines ParisTEch forme depuis sa création en 1783 des ingénieurs de très haut niveau capables de résoudre des problèmes complexes dans des champs très variés.

Première école en France par son volume de recherche contractuelle, MINES ParisTech dispense une importante activité de recherche orientée vers l'industrie, avec le soutien d'ARMINES, structure dédiée à la recherche partenariale.

Ses domaines de recherche s'étendent de l'énergétique aux matériaux, en passant par les mathématiques appliquées, les géosciences et les sciences économiques et sociales. L'École développe également la création de chaires d'enseignement et de recherche sur des thèmes émergents. MINES ParisTech est membre fondateur de ParisTech qui rassemble 12 des plus grandes écoles d'ingénieurs et de management parisiennes.

L'École est également membre fondateur de l'université de recherche Paris Sciences et Lettres qui rassemble 16 institutions d'enseignement supérieur et de recherche prestigieuses, situées au cœur de Paris.

www.mines-paristech.fr

Paris-Sorbonne

Paris-Sorbonne, héritière d'une tradition humaniste séculaire, est une université de lettres et de sciences humaines de réputation internationale. Elle est constituée de 17 Unités de Formation et de Recherche qui font son originalité et assurent son rayonnement. Paris-Sorbonne a mis en place avec succès des licences et des masters professionnels, mais sa vocation première demeure la transmission d'une culture générale de haut niveau. En développant les capacités de réflexion, l'expression écrite et orale, la connaissance et la compréhension des civilisations, les disciplines enseignées à Paris-Sorbonne visent à former des individus aptes à faire face aux évolutions permanentes du marché du travail, des citoyens à la fois lucides et actifs, et, enfin, des savants, pour les étudiants qui souhaitent se spécialiser, faire progresser les connaissances scientifiques et transmettre celles-ci à leur tour. Paris-Sorbonne est également membre fondateur de « Sorbonne Universités » qui regroupe de grands établissements parisiens comme l'université Pierre et Marie Curie (UMPC), le Muséum National d'Histoire Naturelle (MNHN), l'UTC, l'INSEAD, etc...



www.paris-sorbonne.fr

Les partenaires

L'École du Louvre

Ecole du Louvre

Palais du Louvre

un cursus, selon le schéma universitaire européen (Licence–Master–Doctorat), composé de trois cycles sanctionnés par des diplômes, et une classe préparatoire aux concours de conservateur du patrimoine. Sa pédagogie, qui associe cours théoriques et approche concrète, s'appuie sur l'étude des témoignages matériels des différentes cultures (sites, édifices, œuvres, objets conservés dans les collections), elle est mise en œuvre par un corps enseignant composé en majorité de conservateurs de musée et de professionnels du patrimoine. Parallèlement, l'École du Louvre permet à des auditeurs d'accéder à certains enseignements destinés aux élèves (cours du jour) ; organise d'autres cours ouverts au plus large public (cours du soir, cours d'été, cours en régions, cours de la Ville de Paris, cycles de découverte...) ; participe à la formation des stagiaires commissaires-priseurs ; organise des colloques scientifiques, conférences et journées d'étude ; publie des manuels pour les élèves et des ouvrages de recherche spécialisés. www.ecoledulouvre.fr

www.ecoledulouvre.fr

Conservatoire national supérieur de musique et de danse de Paris

Placé sous la tutelle du ministère chargé de la culture, le Conservatoire national supérieur de musique et de danse de Paris est un établissement public à caractère administratif d'enseignement supérieur. Il dispense un enseignement et une formation professionnelle de haut niveau dans les domaines de la musique, de la danse et des nouvelles technologies du son. Ces enseignements comprennent les connaissances théoriques et la maîtrise pratique nécessaires dans les activités suivantes : disciplines instrumentales classiques et contemporaines, musique ancienne, jazz et musiques improvisées, disciplines vocales, écriture, composition direction d'orchestre, musicologie et analyse, pédagogie et formation à l'enseignement, métiers du son, danse classique et contemporaine. La pédagogie repose également sur la mise en situation des élèves pour lesquels le Conservatoire organise environ 300 spectacles musicaux et chorégraphiques dans ses trois salles publiques ainsi que dans de nombreuses institutions partenaires en France et à l'étranger. L'établissement accueille environ 1 350 élèves dont un peu plus de 17 % de ressortissants étrangers venus de 44 pays. Les élèves sont encadrés par un corps enseignant d'une qualité artistique confirmée et pour beaucoup, issus du Conservatoire de Paris, composé de plus de 400 artistes. Lieu de tradition et de rencontres artistiques au plus haut niveau, le Conservatoire est un laboratoire de création et d'innovation où toutes les expérimentations artistiques sont fortement encouragées, dans la lignée des artistes exceptionnels qu'il a formés depuis plus de deux siècles, d'Hector Berlioz, Georges Bizet, César Franck, Gabriel Fauré, Claude Debussy à Olivier Messiaen, Betsy Jolas, Pierre Boulez, Thierry Escaich, Jean-François Zygel, en passant par les interprètes Jean-Pierre Rampal, Maurice André, et plus récemment, Cédric Tiberghien, Renaud et Gauthier Capuçon, Nicholas Angelich, David Frey, Lionel Bringuier, Bertrand Chamayou, Emmanuelle Haïm, Patricia Petibon...Le Conservatoire est aujourd'hui dirigé par le compositeur et chef d'orchestre, Bruno Mantovani.

CONSERVATOIRE NATIONAL SUPÉRIEUR DE MUSIQUE ET DE DANSE DE PARIS

www.conservatoiredeparis.fr

Centre national du livre



Établissement public du ministère de la Culture et de la Communication, le Centre national du livre a pour mission de soutenir tous les acteurs de la chaîne du livre, du papier au numérique : les auteurs, les traducteurs, les éditeurs, les libraires, les bibliothécaires, les organisateurs de manifestations littéraires.

Chaque année, il contribue ainsi à la réalisation de plus de 3000 projets. Parmi ceux-ci, plus de 600 librairies, 500 auteurs et traducteurs, 200 bibliothèques, 100 manifestations littéraires, 1800 livres et revues publiés. Il participe ainsi à la création littéraire francophone.

www.centrenationaldulivre.fr

Les partenaires

Le Syndicat de la Librairie Française



Syndicat de la Librairie Française

Le Syndicat de la Librairie Française regroupe plus de 600 librairies de toutes tailles, généralistes ou spécialisées, dont la vente de livres au détail constitue l'activité principale. Il est le syndicat représentatif des libraires. Le SLF représente et défend la spécificité du métier de libraire auprès de tous les acteurs de la chaîne du livre, des partenaires sociaux et des pouvoirs publics. Le SLF défend au quotidien les intérêts des libraires et l'avenir de leur métier face aux nombreux défis auxquels la profession doit faire face aujourd'hui. Il assure la représentation collective de la librairie auprès des éditeurs/diffuseurs- distributeurs, des pouvoirs publics (Ministères de la culture, du travail, de l'économie, des PME, Assemblée nationale, Sénat, collectivités locales...), ainsi que des instances paritaires (convention collective, formation, salaires...).

Son action s'appuie sur les valeurs d'indépendance et de promotion de la diversité culturelle ainsi que sur la valorisation du travail des libraires, conjuguant le service personnalisé au client, l'offre d'un assortiment varié de qualité et une animation sociale et culturelle liée à l'ancrage dans un territoire.

- Le travail du syndicat est organisé autour de plusieurs commissions qui couvrent l'ensemble des enjeux qui concernent aujourd'hui les librairies : social, juridique, commercial, transport, formation, communication et numérique. Ses principaux axes d'action sont :
- L'amélioration de la situation économique des librairies (marge, trésorerie, bonnes pratiques, négociations commerciales, logistique, délais de livraison...).
- La mise en place ou la promotion d'outils collectifs au service des libraires (observatoire économique, outils de relations clients, communication, présence sur Internet, réflexion sur le commerce associé).
- L'organisation de la branche de la librairie en matière sociale (nouvelle convention collective, nouvelle classification des emplois, négociation des salaires minimaux...).
- L'adaptation de l'offre de formation La promotion et la défense du prix unique du livre La représentation des libraires auprès des pouvoirs publics (Ministères, Parlement, associations d'élus locaux, collectivités territoriales...).
- La préparation de la librairie au marché du numérique L'élaboration de stratégies de communication sur la librairie auprès du public.
- L'adaptation des marchés publics afin de favoriser la présence des libraires sur les ventes aux collectivités .
- L'action européenne et internationale.

Par ailleurs, le SLF fait connaître l'actualité de ses missions, les métiers en librairie et sa vision de la chaîne du livre à travers son site syndicat-librairie.fr et ses publications. Il organise tous les deux ans les Rencontres nationales de la librairie (Lyon en 2011, Bordeaux en 2013).

www.syndicat-librairie.fr

Centre national du cinéma et de l'image animée



Dans le secteur du cinéma, le Centre national du cinéma et de l'image animée (CNC) apporte des aides à la création, à la production, à la distribution de films, au court métrage, à l'exploitation, aux industries techniques, aux cinématographies en développement, à l'exportation du film français et désormais il aide à la numérisation des films de patrimoine.

Les actions du CNC en faveur de l'industrie des programmes audiovisuels s'organisent autour des aides à la production de programmes destinés à l'ensemble des réseaux télévisuels, à la création d'œuvres audiovisuelles à caractère innovant, aux industries techniques de l'audiovisuel et à la promotion à l'étranger des programmes audiovisuels. Le CNC soutient la recherche et l'innovation dans le cinéma, l'audiovisuel et le multimédia. Il accompagne les mutations du secteur des industries techniques liées au déploiement des technologies numériques en soutenant l'équipement, l'innovation et les travaux de ces entreprises. Il favorise également la prise de risque des producteurs recourant, dans le cadre de la production d'une œuvre cinématographique ou audiovisuelle, aux nouvelles technologies de l'image et du son, en particulier à la 3D relief.

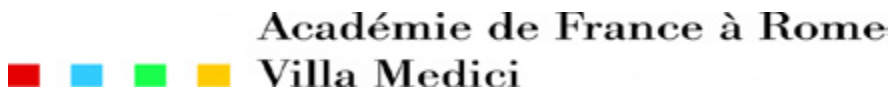
Il soutient l'utilisation des nouvelles technologies dans la création artistique contemporaine, en partenariat avec les directions concernées du ministère de la Culture et de la Communication.

Il soutient la promotion des œuvres notamment dans le cadre de nombreux festivals et met en place des dispositifs d'éducation artistique au cinéma.

www.cnc.fr/web/fr

Les partenaires

Académie de France à Rome - Villa Medici



L'Académie de France à Rome - Villa Medici, sous la tutelle du ministère de la Culture et de la Communication, favorise la création artistique et promeut un dialogue fécond et

toujours renouvelé entre les cultures, les arts et les époques historiques, dans leur diversité.

Fondée en 1666 par Louis XIV, l'Académie de France à Rome a comme mission fondatrice et centrale l'accueil des artistes et des chercheurs. Y ont séjourné, entre autres, Jean-Auguste-Dominique Ingres, Hector Louis Berlioz, Jean-Baptiste Carpeaux, Claude Debussy, Charles Garnier, mais aussi Lili Boulanger, Henri Dutilleul, Hervé Guibert et de nombreux artistes et historiens de l'art aujourd'hui internationalement reconnus. Soucieuse de s'ouvrir au public, elle propose une programmation culturelle active et variée - expositions, concerts, projections, rencontres littéraires, colloques - qui en fait un véritable laboratoire artistique, entre la France et l'Italie, ouvert sur l'Europe et sur le reste du monde. Elle s'emploie en outre à conserver et à faire connaître les jardins et les collections de la Villa Médicis, son siège depuis 1803, notamment à travers des visites guidées organisées tous les jours. De nombreuses générations d'artistes se sont succédé à l'Académie de France à Rome. Elle est aujourd'hui ouverte internationalement à tous les champs de la création et de la réflexion sur les arts. Plusieurs types de résidences y sont désormais proposés, selon des durées, des conditions et des objectifs différents.

www.villamedici.it

Fondation culture et diversité



FONDATION
CULTURE &
DIVERSITÉ

La Fondation Culture et Diversité, créée en 2006 par Marc Ladreit de Lacharrière, a pour mission l'accès aux arts, à la culture et aux formations artistiques pour les jeunes issus de l'éducation prioritaire.

La Fondation Culture et Diversité développe tout d'abord des programmes de sensibilisation culturelle et de pratique artistique en faveur de la cohésion sociale qui contribuent au partage des repères culturels, à l'épanouissement de chacun et à l'apprentissage du vivre-ensemble.

La Fondation Culture et Diversité met en place également des programmes en faveur de l'égalité des chances dans l'accès aux grandes Écoles de la Culture pour des lycéens issus de l'éducation prioritaire. En partenariat avec le ministère de l'Éducation nationale, la Fondation d'entreprise a formalisé pour tous ses programmes d'égalité des chances des sessions d'information des professeurs référents des établissements scolaires partenaires.

Convaincues que les métiers des musées et du patrimoine doivent être accessibles à tous au-delà de questions culturelles, géographiques, économiques et sociales, la Fondation Culture et Diversité développe en particulier depuis 2006 en partenariat avec l'École du Louvre le programme « Égalité des Chances à l'École du Louvre » en lien étroit avec les professeurs d'histoire des arts.

La Fondation Culture et Diversité apporte son soutien à l'organisation de l'Université de Printemps dont le thème est « chronologie et autres figures du temps ».

www.fondationcultureetdiversite.org

Fondation Hippocrène



La Fondation Hippocrène est une fondation d'utilité publique familiale et indépendante dont la mission principale est de contribuer à renforcer la cohésion entre les jeunes Européens. Elle fait « Vivre l'Europe » en soutenant financièrement des projets aussi bien culturels, éducatifs, qu'humanitaires et sociaux. Elle a reçu le titre de Grand mécène de la culture du Ministère de la Culture en novembre 2011.

Depuis octobre 2002, la Fondation présente des expositions d'art contemporain intitulées Propos d'Europe. Ces expositions ont pour objectif de mettre en lumière une scène artistique d'un pays et la richesse de la diversité culturelle en Europe, exposant les œuvres d'artistes vivant dans plusieurs pays du continent dont la création est nourrie de leur culture.

La Fondation Hippocrène est aussi à l'initiative du Prix Hippocrène de l'éducation à l'Europe, organisé en partenariat avec le ministère de l'Éducation nationale, de l'Enseignement supérieur et de la Recherche, dont la première édition a eu lieu en 2010.

www.fondation-hippocrene.fr

Les partenaires

Le Fresnoy



Le Fresnoy - Studio national des arts contemporains est né de la volonté du ministère de la Culture et de la Communication d'implanter dans le nord de la France, un établissement supérieur d'enseignement artistique d'un type nouveau, pôle d'excellence d'envergure nationale et internationale, dont les références furent exprimées par quelques formules telles que « un IRCAM des arts plastiques » ou encore « une villa Médicis high-tech ».

Sa pédagogie, principalement fondée sur la production d'œuvres de toute sorte dont le point commun est l'intégration de techniques audiovisuelles professionnelles, en fait un lieu de production, d'expérimentation et de diffusion totalement inédit.

www.lefresnoy.net

Fontainebleau, une ville aux multiples atouts

Née des activités créées autour du château et de l'une des plus belles et grandes forêts de France, labellisée Forêt d'exception® depuis 2013, la ville de Fontainebleau se présente comme un pôle attractif à bien des égards dans le sud de la Seine et Marne.

Fontainebleau offre une grande qualité de vie et toutes les commodités d'accès vers la capitale. Le récent développement d'une pépinière d'entreprises active et dynamique montre tout l'intérêt pour de jeunes entrepreneurs d'être installés dans cette ville.

Les touristes y verront à trois quarts d'heure de Paris tous les attraits d'une ville royale entourée de 17 000 hectares de forêt. Après leur promenade dans cette splendide nature et leur visite du château, ils peuvent trouver à Fontainebleau des services multiples avec quelque 400 commerces d'excellence, un marché d'exception, des restaurants variés, des hôtels de charme mais aussi un environnement culturel de choix.

Le patrimoine ou les activités culturelles et sportives ne les laisseront pas non plus indifférents : en suivant le parcours du grès, c'est toute l'histoire de la ville, de son église, de ses hôtels particuliers, de ses bâtiments militaires, de son théâtre à l'italienne que les visiteurs découvriront. Au rythme des saisons, ils pourront assister aux fêtes qui animent la ville et attirent chacune des milliers de personnes : Fête de la Musique, Fête de la Nature, Festival international des séries télévisées *Série Series*, Journées du Patrimoine, Foulée Impériale, Festival de l'Histoire de l'Art auquel la ville de Fontainebleau apporte son soutien depuis sa création.

www.fontainebleau.fr

Contact presse : Alexia Blanchard – alexia.blanchard@fontainebleau.fr

Facebook : VilledeFontainebleau_officiel / Twitter @VilledeFbleau

Fontainebleau



Fontainebleau Tourisme



Fontainebleau Tourisme, Office de Tourisme de la Communauté de communes du Pays de Fontainebleau, porte l'engagement du territoire en matière de valorisation de ses atouts touristiques. Cinq communes participent à cet essor : Avon, Bourron-Marlotte, Fontainebleau, Recloses et Samois-sur-Seine. La Communauté de communes regroupe 35000 habitants et l'Office de Tourisme accueille chaque année plus de 50000 visiteurs.

Fontainebleau Tourisme accompagne de nombreux projets touristiques et s'associe depuis plusieurs années au Festival de l'histoire de l'art, en apportant au titre de la Communauté de communes son soutien financier, promotionnel, humain et logistique.

Le Pays de Fontainebleau constitue une destination touristique idéale pour les amateurs de patrimoine culturel et naturel.

En plein cœur de la forêt, à quelques pas de la ville de Fontainebleau, Capitale du Cheval, le site du Grand Parquet affiche des manifestations toute l'année pour les amateurs de cheval bien entendu, mais aussi pour d'autres publics avec le Salon du VTT, Fontainebleau-Plage, le Salon des Espaces verts, ou encore le Festival de musique RAINFOREST.

Chaque commune du Pays de Fontainebleau offre ses spécificités, ses richesses, son accueil : Avon, ville chargée d'histoire, qui abrite l'église royale Saint-Pierre du XIIème siècle et des venelles surprenantes, Bourron-Marlotte, lieu d'inspiration des plus grands peintres impressionnistes et d'écrivains célèbres, qui présente dans son château un hôtel enchanteur, Fontainebleau qui, hormis le Palais, possède un cœur de ville très attractif et commerçant, Recloses, village intimiste niché dans le massif forestier, qui réveille le printemps par sa Fête des jonquilles et Samois sur Seine, en bord de fleuve, où se déroule chaque année le festival international de Jazz Django Reinhardt.

www.fontainebleau-tourisme.com

tel : 01 60 74 99 99

Les partenaires

Le MAC VAL – Musée d’art contemporain du Val-de-Marne

MAC VAL Musée d’art contemporain du Val-de-Marne

Le MAC VAL – Musée d’art contemporain du Val-de-Marne, est le seul musée à être exclusivement consacré à la scène artistique en France depuis les années 1950. Le projet du musée s’est développé sur près d’une quinzaine d’années, suite à la création en 1982, du Fonds Départemental d’Art Contemporain. Ce projet est né de la conviction du département, qu’un soutien à la création artistique, tourné résolument vers le public, concourt à l’épanouissement de chacun, à la connaissance de l’autre, au respect mutuel, à la cohésion sociale. Une vision humaniste de la culture qui s’illustre dans les différentes missions du musée. 2500 œuvres composent la collection. Parmi elles, des œuvres d’artistes incontournables de la scène artistique tels que Christian Boltanski, Bruno Perramant, Claude Closky, Gina Pane, Annette Messager, Pierre Huyghe... mais aussi des œuvres d’artistes émergents affirmant la volonté du MAC VAL d’être au plus proche de la création contemporaine.

Chambre de Commerce et d’Industrie de Seine-et-Marne



Sous l’impulsion de 60 chefs d’entreprise Élus et de 30 Membres Associés, les 300 Collaborateurs de la Chambre de Commerce et d’Industrie de Seine-et-Marne sont mobilisés sur l’ensemble du territoire départemental pour soutenir, fédérer et

accompagner au quotidien plus de 43 000 entreprises. Pour répondre à la vitalité des entreprises et du territoire, la CCI Seine-et-Marne développe 3 grands domaines de compétences : l’expertise économique, l’accompagnement des entreprises et la formation professionnelle, et représente le monde économique auprès des Pouvoirs Publics.

Impliquée dans le développement du tourisme du département, la CCI s’engage naturellement auprès des sites et événements majeurs du territoire comme le Château de Fontainebleau et le Festival d’Histoire de l’art, vecteurs de retombées économiques pour les entreprises.

www.seineetmarne.cci.fr

Twitter : @ccism77

Blog du Président : president.seineetmarne.cci.fr

Seine-et-Marne Tourisme

Seine-et-Marne Tourisme est l’Agence de Développement Touristique du département de la Seine-et-Marne située à Fontainebleau. L’agence est un organisme associé au Conseil général de Seine-et-Marne. Elle est présidée par Lionel Walker, Vice-Président du Conseil général de Seine-et-Marne, chargé du Tourisme, des Musées et du Patrimoine, et Laurent Devillers, Directeur Général. Une cinquantaine de collaborateurs se charge de la promotion, du développement et de la commercialisation de l’offre touristique du territoire.



Département touristique leader en région Ile-de-France après Paris, la Seine-et-Marne est un territoire riche d’un patrimoine exceptionnel et varié avec : 3 sites classés au patrimoine mondial de l’Humanité par l’UNESCO (Château de Fontainebleau, Cité Médiévale de Provins, Réserve de biosphère de la forêt de Fontainebleau), la 1ère destination touristique en Europe (Disneyland® Paris), des sites de renommée internationale (Château de Vaux-le-Vicomte, Barbizon...), le 1er centre d’écotourisme d’Ile-de-France à Franchard, 632 édifices protégés, 231 monuments classés, 400 monuments inscrits, 19 musées dont 5 départementaux, près de 135 000 hectares de forêt

dont la forêt de Fontainebleau (15 millions de visites estimées par an), 1 800 km de cours d’eau dont 310 km de voies navigables, 3 000 km de sentiers pédestres balisés, 8 bases de loisirs dont 5 régionales, 19 espaces naturels protégés... Cette destination très prisée attire plus d’un tiers des 32,7 millions d’arrivées hôtelières de la région Paris Ile-de-France. La Seine-et-Marne (4,6 millions d’arrivées hôtelières) est après Paris (15,7 millions d’arrivées), le 1er département d’Ile-de-France soit 14,2% des arrivées hôtelières.

www.visit.paris-whatelse.com et www.paris.whatelse.com

Les partenaires

La Petite Voix

Depuis 2014, La Petite Voix accompagne le Festival de l'histoire de l'art. La Petite Voix du Festival de l'histoire de l'art est un groupe ouvert - en passe de devenir une association - qui réunit des étudiants de toutes disciplines et des lycéens intéressés par l'histoire de l'art.

L'essentiel de notre travail consiste en la publication d'articles et d'interviews, mais nous travaillons à développer notre activité en soutenant de jeunes artistes (design de sacs, photos, etc.) et en organisant diverses manifestations tout au long de l'année (conférences, etc.).

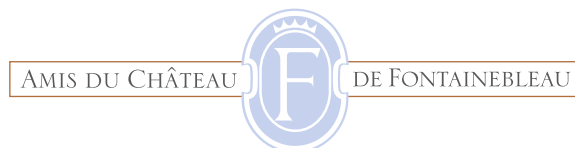
Notre objectif est de donner une voix à des regards jeunes et amateurs, pour diffuser l'histoire de l'art auprès d'un public large et varié. En cela nous croisons l'idée du Festival qui souhaite entre autre ouvrir un dialogue entre amateurs, étudiants et professionnels. C'est pourquoi chaque année nous nous attachons à suivre les axes proposés par le Festival.

www.lapetitevoixdufha.com

Amis du château de Fontainebleau

Les Amis du château de Fontainebleau, association créée en février 2006 et régie par la loi de 1901, s'est fixée pour missions de :

- mieux faire connaître le château et ses jardins par ses activités et ses publications
- participer à leur rayonnement et à leur conservation par ses actions de mécénat
- contribuer à la transmission du savoir auprès des jeunes à travers son site éducatif et ses animations auprès des scolaires.



Animée par une équipe de bénévoles, elle tient une permanence au pavillon des Vitriers du château de Fontainebleau, et participe à diverses opérations telles que la Nuit des musées, les Journées européennes du patrimoine ou le Festival de l'histoire de l'art.

Les adhérents des Amis du château de Fontainebleau bénéficient de la gratuité du droit d'entrée au château ainsi que des tarifs réduits pour les visites guidées thématiques et pour les ateliers.

www.amischateaufontainebleau.org

Cinéma l'Ermitage



Fondé par la famille Reynaud, l'Ermitage décline une programmation à la fois accessible et exigeante. Le cinéma l'Ermitage propose chaque semaine des films en sortie nationale, des films grand public, des films d'art et d'essai français et étrangers, mais aussi des soirées Opéra et Théâtre. Les films étrangers sont le plus souvent présentés en version originale. Lieu de rencontre, l'Ermitage reçoit régulièrement de jeunes réalisateurs qui viennent à la rencontre du public. C'est également un lieu de débats sur des sujets de société où les projections donnent lieu à des échanges animés.

Cinéma l'Ermitage, 6 rue de France, 77300 Fontainebleau
www.cinefontainebleau.fr

Les partenaires

La Maison rouge, fondation Antoine Galbert



Créée à l'initiative d'une personne privée, Antoine de Galbert, amateur d'art engagé sur la scène artistique française, la maison rouge est une fondation reconnue d'utilité publique.

Sa vocation est de promouvoir les différentes formes de la création actuelle au travers de la présentation d'expositions temporaires. Offrant aux oeuvres et aux artistes plus de 1300 m² d'espaces d'exposition, la maison rouge invite des commissaires indépendants à explorer la diversité des champs de la recherche artistique actuelle, souvent par le biais de grandes collections privées internationales. La fondation veut, au long des expériences de l'art qu'elle provoque et propose, privilégier la multiplicité des démarches, des pratiques et des approches.

Antoine de Galbert, président fondateur

Diplômé de sciences politiques, Antoine de Galbert (né en 1955) travaille dans la gestion des entreprises, avant d'ouvrir, pendant une dizaine d'années, une galerie d'art contemporain, à Grenoble. Parallèlement il débute une collection qui prend de plus en plus d'importance dans sa vie. En 2003, il choisit l'option de la fondation pour donner à son engagement dans la création contemporaine une dimension pérenne et publique.

Fondation reconnue d'utilité publique

C'est une personne morale de droit privé, résultant de l'affectation irrévocable d'un patrimoine en vue de la réalisation d'une oeuvre d'intérêt général à but non lucratif.

Instituto Cervantes de Paris

L'Instituto Cervantes de Paris est situé rive droite, dans le 8ème.

Le centre propose un enseignement général de l'espagnol et des cours spécialisés, d'espagnol commercial, de conversation, des cours pour enfants et adolescents ou encore des cours en ligne.

L'Instituto offre une vaste gamme d'activités culturelles (conférences, expositions, cinéma, présentations des livres), généralement en libre accès.

En France, quatre centres sont implantés dans les villes de Paris, Bordeaux, Lyon et Toulouse



Âne Vert théâtre

Une salle de spectacle de 72 places

L'âne vert ? Pourquoi ce nom, comme sorti d'un roman de Marcel Aymé ?

C'est que certaines vieilles pierres du 6, rue des Sablons sont celles de l'ancienne « Auberge de l'Âne vert », établie en 1523, et qui a accueilli une foule de personnages illustres, parmi lesquels Boileau, Mansart, Le Nôtre, d'Alembert... et le bouffon Triboulet.

Les anciennes écuries sont désormais reconverties en espaces dévolus au spectacle.

Grâce à ses gradins munis de coussins, la salle offre à ses hôtes visibilité, excellente acoustique et confort. Et une connivence sensible et directe se crée avec les artistes.

Danse, théâtre, chanson, lectures, musique se conjuguent pour offrir un éventail de sorties culturelles, attractives, divertissantes à un prix modéré.



www.anevert.jimdo.com

Les partenaires



Transdev

Transdev, acteur majeur de la mobilité, filiale de la Caisse des Dépôts, opère des réseaux de transport public de voyageurs en France et dans 21 pays à travers le monde. Au service des collectivités locales et des populations, le Groupe conçoit, construit et exploite dans les villes et les territoires des solutions de transport intégrées qui combinent tous les modes de déplacement : collectifs ou individuels, sur route, par rail ou sur l'eau, associés à des services voyageurs innovants qui facilitent la mobilité. Les 95 000 collaborateurs de Transdev partagent une même ambition : être les partenaires de choix de leurs clients pour faire avancer la mobilité. Ils sont animés par les mêmes valeurs associant esprit entrepreneurial, responsabilité, sens de l'intérêt général. Fort de leur expérience et de sa palette unique de métiers, Transdev conçoit et met en œuvre pour les voyageurs des solutions personnalisées et performantes au bénéfice d'une mobilité responsable. Des mobilités qui réinventent les transports publics, afin de concilier réponse aux besoins individuels et enjeux collectifs.

www.transdev-idf.com

La Caisse d'Épargne Ile-de-France

La Caisse d'Épargne Ile-de-France soutient de nombreux projets de mécénat au cœur de ses territoires. Sa politique de mécénat poursuit trois axes principaux : soutenir l'accès à la culture du plus grand nombre, lutter contre les exclusions et favoriser l'accessibilité des personnes en situation de handicap. La Caisse d'Épargne Ile-de-France est fière de soutenir pour la troisième année consécutive le Festival de l'Histoire de l'Art de Fontainebleau et de contribuer ainsi à la réalisation de cet événement qui entre parfaitement dans ses axes de mécénat.

Le mécénat de la Caisse d'Épargne Ile-de-France s'inscrit dans la durée, elle a été distinguée Grand mécène de la Culture par le ministère de la Culture et de la Communication.



La Caisse d'Épargne Ile-de-France regroupe un réseau de 455 agences pour les clients particuliers, réparties sur l'ensemble du territoire francilien. Elle compte 5 000 collaborateurs et 3 millions de clients dont 670 000 sociétaires.

La Caisse d'Épargne Ile-de-France accompagne chaque jour tous les acteurs du développement régional. Elle met à la disposition de ses clients 29 centres d'affaires dédiés aux entreprises, à l'économie sociale, aux institutionnels, au secteur public, au logement social et aux professionnels de l'immobilier.

Contact presse: Thomas LEVET, Directeur Communication, Vie Coopérative et Mécénat

Tél. : 01 58 06 64 16 , thomas.levet@ceidf.caisse-epargne.fr

Valérie ROQUES, Responsable Mécénat

Tél. : 01 58 06 64 34 , valerie.roques@ceidf.caisse-epargne.fr

L'hôtel IBIS

L'hôtel IBIS Château de Fontainebleau, situé au cœur du centre-ville et proche du Château de Fontainebleau vous propose ses 86 chambres d'hôtel avec wifi offert, et un espace terrasse fleurie pour profiter d'un petit déjeuner ou d'un moment privilégié au calme. Destinations rêvées des promeneurs, randonneurs et des amateurs d'escalade à 5mn depuis l'hôtel.



Hôtel l'Aigle Noir



Partenaire du Festival de l'histoire de l'art, le majestueux Hôtel Aigle Noir occupe une ancienne demeure de caractère

privée datant du XVIII^e siècle, à 100 mètres du château de Fontainebleau.

Il propose des chambres climatisées avec connexion Wi-Fi gratuite. Les chambres sont spacieuses et décorées dans le style Empire avec des étoffes précieuses et des meubles anciens. Elles disposent toutes d'une télévision à écran plat et d'un lecteur DVD et d'une sélection de DVD. Un copieux petit-déjeuner buffet est servi tous les matins dans une salle

lumineuse, ou dans votre chambre moyennant un supplément. L'établissement possède également une épicerie fine proposant un éventail de produits locaux et gastronomiques.

www.hotelaiglenoir.fr

Les partenaires

Ville d'Avon - Avon d'Art et d'Histoire



L'histoire de la ville d'Avon remonte à plus de 20 siècles avec la présence de premières familles Gauloises. Fermiers et maraichers se sont implantés dans la Vallée. L'église St Pierre d'Avon a commencé d'être édifiée vers 1100 et les fidèles des différents hameaux avoisinants, dont Fontainebleau, venaient y célébrer les offices. C'est maintenant une des plus belles églises du sud Seine et Marne.

Sur les pentes de la vallée d'Avon, les transformations successives du manoir de Bel Ebat en ont fait un lieu très privilégié. Les plus grands musiciens français de la fin du XIX^e et du début du XX^e siècle. Camille SAINT SAENS, Maurice RAVEL, Claude DEBUSSY...ont séjourné au Bel Ebat et ont laissé leur empreinte.

Au cœur de la ville, la Maison dans la Vallée est devenue le pôle culturel central. Il accueille les créations artistiques dans une très large diversité, cinéma, danse, concerts, théâtre, conférences...La salle de spectacle de plus de 400 places permet de recevoir les artistes dans les meilleures conditions.

C'est tout naturellement qu'Avon accueille le Festival avec un film d'Almodovar et une exposition sur la sagrada familia de Gaudi.

Comité de Jumelage de Fontainebleau



Le Comité de Jumelage de Fontainebleau, association créée en 1962 sous le nom d'Association Culturelle pour les Relations Internationales de Fontainebleau (ARCIF), doit son activité au précieux concours de bénévoles.

Le Comité de Jumelage de Fontainebleau favorise ces liens qui permettent un rapprochement entre les villes situées dans des pays différents, qui s'engagent par un acte solennel à agir ensemble, confronter leurs problèmes et développer des liens d'amitié de plus en plus étroits.

Des échanges permanents et des manifestations ponctuelles intéressent aussi bien les organismes publics ou privés que les associations et les citoyens.

Le Comité de Jumelage de Fontainebleau s'emploie également à initier et développer toutes les actions permettant de promouvoir les relations internationales dans tous les domaines : Education, Jeunesse, Culture, Sport, Economie, etc.

Villes jumelées avec Fontainebleau : Constance en Allemagne, Richmond upon Thames en Grande Bretagne, Lodi en Italie, Sintra au Portugal, Siem Reap au Cambodge.

NOTO



Chaque trimestre, NOTO invite les curieux et les amoureux de la culture à des découvertes artistiques et à la lecture de textes de référence. Histoire de l'art, photographie, art contemporain, littérature, idées, cinéma, patrimoine... Prenez le temps de lire : la culture est passionnante avec NOTO. NOTO est le fruit de l'ambition d'une jeune génération, qui croit à la force de la culture et à l'importance de la transmission du savoir et de son partage. Revue gratuite, soignée sur le fond comme sur la forme, elle fêtera en avril son premier anniversaire, après avoir publié des inédits de Guillaume Cassegrain, Claro, Georges Didi-Huberman, Eugène Durif, Serge Fauchereau, Françoise Frontisi-Ducroux, Adrien Goetz, Fabrice Hyber, Jean-Michel Maulpoix, Jean Streff et bien d'autres.

Disponible sur abonnement, NOTO est aussi diffusé sur les kiosques numériques, dans des lieux culturels de toute la France et même à l'étranger.

NOTO est partenaire du Festival d'histoire de l'art 2016.

www.noto-revue.fr

Collaborent également à cette édition : la **Comédie française**, le **Cyclop** et la **maison Jean Cocteau de Milly-la-Forêt**.

VISUELS DISPONIBLES POUR LA PRESSE



5^e édition du Festival de l'histoire de l'art
© MCC / Thibaut Chapotot



5^e édition du Festival de l'histoire de l'art
© MCC / Thibaut Chapotot



Chorégraphiques par des étudiants du Conservatoire national supérieur de musique et de danse de Paris - 5^e édition du Festival de l'histoire de l'art
© MCC / Thibaut Chapotot



Salon du livre et de la revue d'art - 5^e édition du Festival de l'histoire de l'art
© MCC / Thibaut Chapotot



Slow Smell Project - Scents of the Past, Present and Future, oeuvre créée par Christian Zwanikken à l'occasion de la 5^e édition du Festival de l'histoire de l'art
© MCC / Thibaut Chapotot



Eric Gross, président du Salon du livre et de la revue d'art / Frédéric Mitterrand, ancien ministre de la Culture et de la Communication à l'initiative de la création du Festival de l'histoire de l'art / Jean-François Hebert, président de l'établissement public du château de Fontainebleau
© MCC / Thibaut Chapotot



Château de Fontainebleau
© MCC / Thibaut Chapotot



Soirée de clôture de la 5^e édition du Festival de l'histoire de l'art
© MCC / Thibaut Chapotot



Jean-François Hebert - président du Château de Fontainebleau
© MCC / Thibaut Chapotot



Thierry Dufrene, Jan Dibbets, Erik Verhagen, Pierre Rosenberg
© MCC / Thibaut Chapotot



5^e édition du Festival de l'histoire de l'art
© MCC / Thibaut Chapotot



Ateliers pédagogiques - 5^e édition du Festival de l'histoire de l'art
© MCC / Thibaut Chapotot

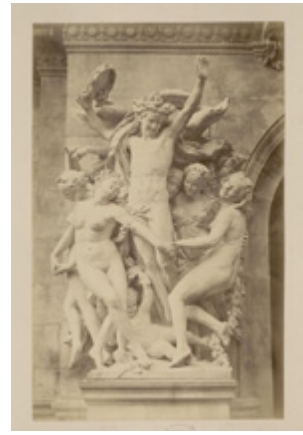
Visuels disponibles pour la presse



Ateliers pédagogiques - 5^e édition du Festival de l'histoire de l'art
© MCC / Thibaut Chapotot



Visuel de la 5^e édition du Festival de l'histoire de l'art
© Studio Philippe Apeloig



Jean-Baptiste Carpeaux,
La danse
© DR



École allemande, *Le monde à l'envers* (détail), début XVIII^e siècle
© Londres, The Weiss Gallery



Jacob Cornelisz. van Oostsanen (?),
Fou riant, vers 1500
© Davis Museum at Wellesley College, Wellesley, MA



Gerrit Van Honthorst,
Femme accordant un luth, 1624
© Musée national du château de Fontainebleau



Utamaro, *Raillerie envers client infidèle*, *Almanach des maisons vertes*
© Paris, INHA



Liger, *Vue de Valladolid illustrant le Voyage pittoresque et historique de l'Espagne*, par Alexandre de Laborde, vers 1800
© Paris, INHA



Francisco de Goya, *Les taureaux de Bordeaux : Bravo toro (ou le picador enlevé sur les cornes d'un taureau)*, 1825
© Paris, INHA

INFORMATIONS PRATIQUES

EN VOITURE, DEPUIS PARIS

Au départ de Paris, emprunter le périphérique sud direction A6 Lyon (Porte d'Orléans ou Porte d'Italie), sortie Fontainebleau puis suivre les indications « château ».

La ville de Fontainebleau comptabilise **4 500 places de stationnement** dont plus de la moitié sont gratuites.

EN TRAIN, DEPUIS PARIS

Paris Gare de Lyon (grandes lignes) direction Montargis- Sens ou Laroche-Migennes, descendre à la Gare de Fontainebleau-Avon. Les trains circulent de **6h15 à 00h49** dans le sens Paris- Fontainebleau et de **5h30 à minuit** dans le sens Fontainebleau-Paris, le trajet dure **40 minutes**.

Tous les horaires : www.transilien.com



© FHA / Thibaut Chapotot

À LA GARE DE FONTAINEBLEAU AVON

Prendre la sortie « gare routière » (à côté du quai en provenance de Paris). Des bus Véolia assurent la navette entre la gare et le Château (et inversement ; bus payant, toutes les 30 minutes). Trajet simple dans le bus Véolia (ligne régulière ou « festival ») : **1,90 euros le trajet**.

PLANS DES SITES DU FESTIVAL

Mairie de Fontainebleau

Château de Fontainebleau

Les conférences et lectures auront lieu dans les salles historiques, les salles pédagogiques et le parc du château.

MINES ParisTech

L'École accueillera les forums « actualité, découvertes et jeunes chercheurs » et « nouvelles technologies ».

Théâtre de l'Âne Vert

Théâtre municipal

Cinéma L'Ermitage

Le festival « Art & Caméra » aura lieu dans ce cinéma du centre ville de Fontainebleau.

Salle des Élections



plus d'informations sur festivaldelhistoiredelart.com

RELATIONS AVEC LA PRESSE

MINISTÈRE DE LA CULTURE ET DE LA COMMUNICATION / DIRECTION GÉNÉRALE DES PATRIMOINES

Florence Barreto - 01 40 15 87 56
florence.barreto@culture.gouv.fr
culturecommunication.gouv.fr

HEYMANN RENOULT ASSOCIÉES

Sarah Heymann
Lucie Cazassus, Marion Devys (presse nationale), Julie Oviedo (presse internationale)
m.devys@heyman-renoult.com
l.cazassus@heyman-renoult.com
tél. : 01 44 61 76 76
heyman-renoult.com